



Förnyad nätkoncession för linje för befintlig 130 kV  
kraftledning mellan Skedvi och Söderfors i Dalarna,  
Gävleborg och Uppsala län

SAMRÅDSUNDERLAG ENLIGT 6 KAP. 4 § MILJÖBALKEN  
AVSEENDE STRÄCKAN INOM DALARNAS OCH GÄVLEBORGS LÄN

DECEMBER 2016



---

## **Presentation av ledningsägaren**

Ellevio är ett av Sveriges största elnätsföretag. Vi ser till att elen kommer fram till cirka 930 000 hem och arbetsplatser från Halland i söder till Hälsingland i norr och från Smögen i väster till Stockholm i öster. Vi satsar miljarder för att vädersäkra elnätet på landsbygden och förstärka och förnya elnätet i städerna. Vi har drygt 400 anställda och sysselsätter totalt cirka 3000 personer runt om i landet. Ellevio, som har sitt säte i Stockholm, ägs av pensionsförvaltarna Tredje AP-fonden, Folksam, Första AP-fonden och Borealis Infrastructure Management. Läs mer om oss på [ellevio.se](http://ellevio.se)

---

## Innehållsförteckning

<b>1</b>	<b>Inledning och bakgrund</b>	<b>1</b>
1.1	Samråd och tillståndsansökan .....	2
1.2	Markupplåtelse .....	2
<b>2</b>	<b>Ledningens sträckning</b>	<b>2</b>
<b>3</b>	<b>Alternativ</b>	<b>3</b>
3.1	Nollalternativ .....	3
3.2	Alternativa sträckningar och utföranden .....	3
<b>4</b>	<b>Tekniskt utförande</b>	<b>4</b>
<b>5</b>	<b>Ledningens påverkan</b>	<b>5</b>
	<b>Bilaga 1. Befintlig ledning i Dalarnas län med berörda intressen (höga)</b>	
	<b>Bilaga 2. Befintlig ledning i Dalarnas och Gävleborgs län med berörda intressen (höga)</b>	
	<b>Bilaga 3. Befintlig ledning i Gävleborgs och Uppsala län med berörda intressen (höga)</b>	
	<b>Bilaga 4. Samrådsredogörelse från tidigare samråd 2014</b>	

**Ellevio AB**  
115 77 Stockholm

Rapporten har upprättats av Jonathan Weck & granskats av Johnny Carlberg  
SWECO Energide AB, Box 340 44, 100 26 Stockholm  
Uppdragsnummer: 5493454000

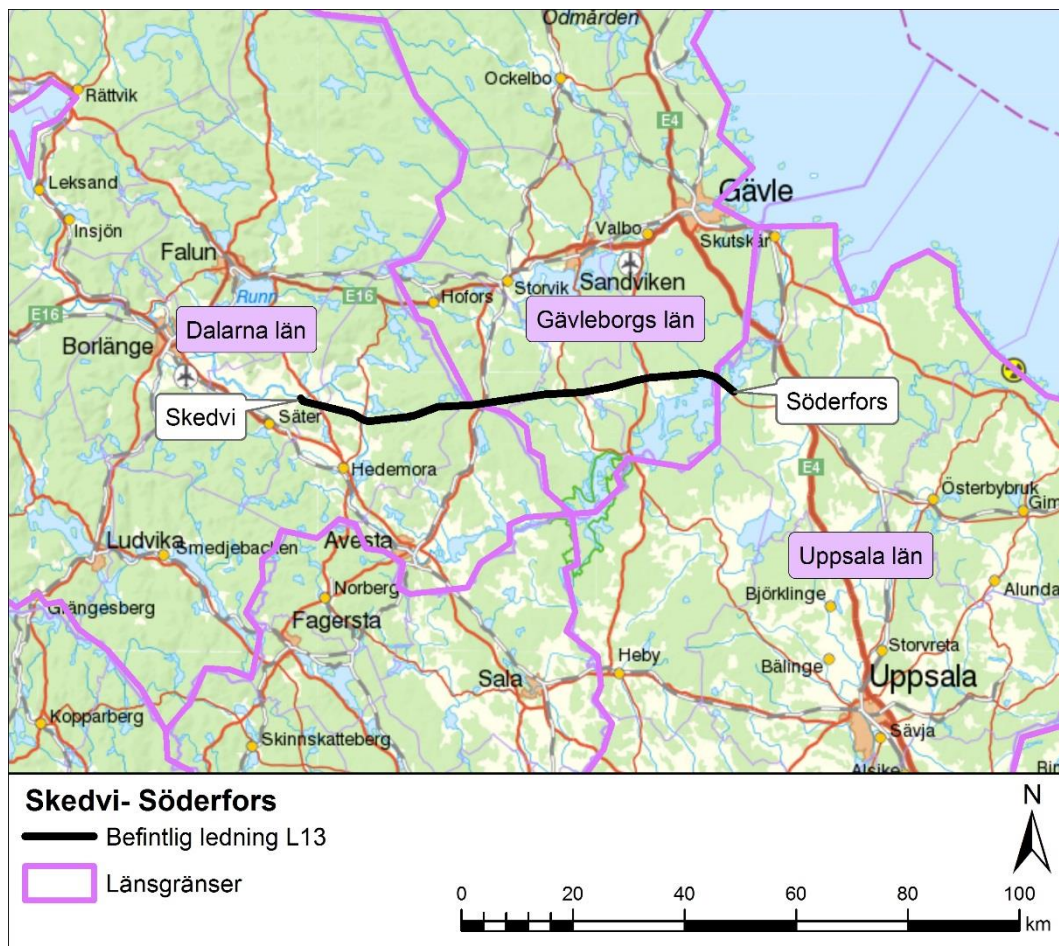
För kartor innehas rättighet:  
© Lantmäteriet MS2014/05496

Information i kartor:  
© Länsstyrelsen, © Skogsstyrelsen, © Riksantikvarieämbetet



## 1 Inledning och bakgrund

Ellevio planerar att ansöka om förnyat tillstånd, nätkoncession för linje, för en befintlig 130 kV kraftledning mellan Skedvi i Sätters kommun i Dalarna län och Söderfors i Tierps kommun, Uppsala län. Ledningen är uppförd som luftledning och sträcker sig genom Dalarnas, Gävleborgs och Uppsala län och Säter, Hedemora, Hofors, Avesta, Sandviken och Tierps kommuner.



Figur 1. Karta över befintlig 130 kV kraftledning L13 genom Dalarnas, Gävleborgs och Uppsala län.

Samrådsunderlaget har delats upp i två delar. En del omfattar Dalarnas och Gävleborgs län och en del omfattar Uppsala län. Föreliggande handling omfattar Dalarnas och Gävleborgs län.

Den aktuella kraftledningen har till syfte att distribuera el från transformatorstation Skedvi till transformatorstation Söderfors. Ledningen är viktig då den sammanbinder stamnätsstationen Repbäcken i Borlänge med stamnätsstationen Horndal nordost om Avesta. Sammanbindningen av dessa två stamnätsstationer gör att elnätet i Dalarna blir robust och säkert. Ledningen är sammanbunden med 130 kV Söderfors - Skutskär som

---

går vidare norrut. Detta innebär att regionnätet i Dalarnas län binds samman med regionnätet i Gävleborgs och Uppsala län.

### **1.1 Samråd och tillståndsansökan**

För att få bygga och driva en kraftledning krävs bland annat tillstånd, nätkoncession för linje, enligt ellagen (1997:857). Samråd och upprättande av miljökonsekvensbeskrivning sker i enlighet med 6 kap. miljöbalken (1998:808). Koncessionsansökan inlämnas till Energimarknadsinspektionen som handlägger ärendet och efter remisshantering fattar beslut. Erhållen nätkoncession gäller i regel tills vidare, en beviljad koncession kan omprövas efter tidigast 40 år.

Inför ansökan om förnyat tillstånd genomförs nu samråd enligt miljöbalken 6 kap. 4 § med berörda fastighetsägare, rättighetsinnehavare, myndigheter, organisationer, allmänhet och andra berörda parter. Samråd inför ansökan om en förnyelse av kraftledningens koncession genomfördes under februari-mars 2014. I samband med samrådet 2014 beslutade Länsstyrelsen i Dalarnas län och Länsstyrelsen i Gävleborgs län att ledningen inte kan antas medföra en betydande miljöpåverkan. Länsstyrelsen i Uppsala län beslutade att den delen av ledningen som sträcker sig genom Uppsala län kan antas medföra en betydande miljöpåverkan.

Koncessionsansökan har ännu inte skickats in, vilket bl.a. beror på fortsatta utredningar i Uppsala län. Ellevio vill därför på nytt informera berörda om ledningen och ge möjlighet att lämna nya eller kompletterande synpunkter.

Upplysningar och synpunkter kommer tillsammans med övriga förutsättningar i området såsom natur- och kulturmiljö, markanvändning och topografi utgör en del av underlaget i arbetet med framtagandet av kommande miljökonsekvensbeskrivning och tillståndsansökan.

### **1.2 Markupplåtelse**

För att ta mark i anspråk för att bygga och använda kraftledningar krävs antingen en överenskommelse med fastighetsägaren i form av ett servitutsavtal eller också kan frågan prövas av lantmäteriet genom en så kallad ledningsrättsförrättning. För befintlig ledningssträckning finns servitutsavtal.

## **2 Ledningens sträckning**

Den befintliga ledningen utgår ifrån Skedvi i Dalarnas län och går i en östlig riktning över Dalälven och väg 69 samt vidare söder om Dormsjö och norr om sjön Rossen. Det omgivande landskapet består till övervägande del av kuperad skogsmark. Vid och omkring Dalälven berör ledningen jordbruksmarker.

Inom Gävleborgs län går ledningen söder om Baggå, Västanhede och Bastfallet. Vidare går ledningen norr om Vinnarsjö och Hedesunda innan den vid Bredforsen passerar länsgränsen till Uppsala län. Landskapet som ledningen berör består av ett skogslandskap med inslag av våtmarker och jordbruksmark. För ledningens sträckning, se bilagda kartor.

---

På vissa sträckor går ledningen parallellt med andra kraftledningar. Ledningssträckningen omfattar totalt ca 80 kilometer luftledning varav 75,5 kilometer berör Dalarna och Gävleborgs län.

### **3 Alternativ**

#### **3.1 Nollalternativ**

Nollalternativet innebär att den aktuella kraftledningen inte får förnyat tillstånd och måste tas ur drift och raderas. Det skulle innebära allvarliga konsekvenser för strömförsörjningen till Dalarnas, Gävleborgs och Uppsala län som är beroende av ledningen för en säker strömförsörjning. Nollalternativet innebär också att de miljökonsekvenser som kraftledningen medför uteblir.

#### **3.2 Alternativa sträckningar och utföranden**

I samband med samrådet 2014 beslutade Länsstyrelsen i Dalarnas län och Länsstyrelsen i Gävleborgs län att ledningen inte kan antas medföra en betydande miljöpåverkan. Mot bakgrund av Länsstyrelsernas beslut samt då inga förhöjda magnetfält påträffas vid de få bostadshus som återfinns i närhet till ledningen har inga alternativa sträckningar eller utföranden utretts. Mer information om närliggande bostadshus och magnetfält finns under avsnittet *Ledningens påverkan*.

---

## 4 Tekniskt utförande

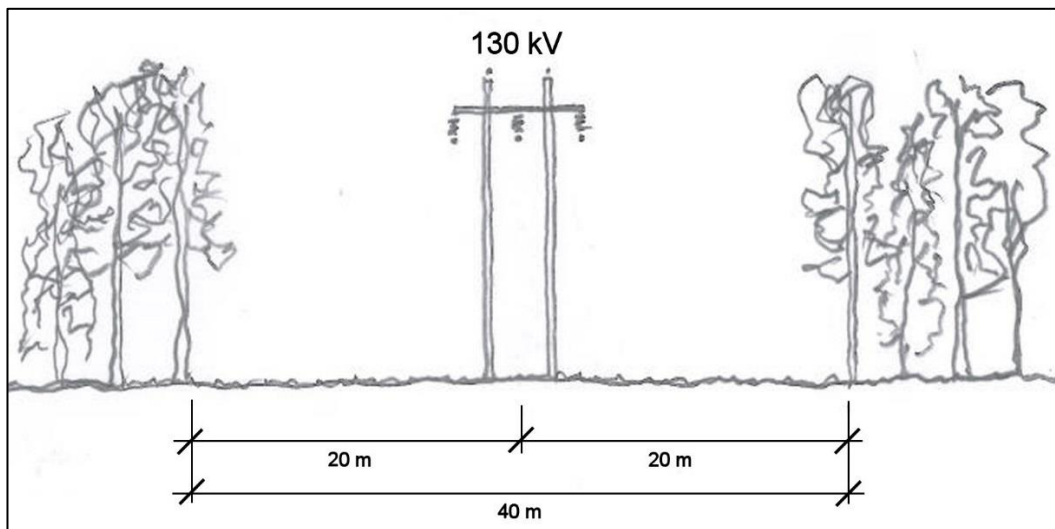


*Figur 2. Bild tagen mot nordväst från väg 763 med befintlig 130 kV kraftledning (till höger i bild) utförd med träparstolpar parallellt med två lokalnätsledningar.*

Luftledningen är i huvudsak uppförd i ca 14-20 meter höga tvåbenta träportalstolpar med en gemensam stålregel, se figur 2. Spannlängden, d.v.s. avståndet mellan stolpplatserna, är normalt omkring 150-200 meter. På vissa avsnitt av ledningssträckningen är stolparna försedda med två överliggande topplinor som fungerar som åskskydd, se figur 2.

Ledningen är uppförd i en trädsäker ledningsgata och kommer vara det även i framtiden, vilket innebär att inga träd får växa så höga att de riskerar att falla på ledningen eller att grenar och toppar riskerar att växa in i ledningen. Skogsgatan som utgör den inlösta delen av ledningsgatan är ca 40 meter bred, se figur 3 nedan. Där ledningen sträcker sig parallellt med andra ledningar kan den totala bredden på skogsgatan överstiga 40 meter. Utöver avverkning och återkommande röjning inom den inlösta skogsgatan måste också enstaka så kallade kanträd regelbundet avverkas i sidoområdena utmed skogsgatan.





Figur 3. Trädsäker skogsgata.

## 5 Ledningens påverkan

Kraftledningens påverkan på omgivningen kommer att utredas och redovisas i kommande miljökonsekvensbeskrivning (MKB) som bifogas koncessionsansökan.

Den befintliga ledningen berör flera natur- och kulturmiljöintressen. De mest värdefulla presenteras nedan uppdelade efter i vilket län de återfinns.

Dalarnas län (se bilaga 1 och 2):

- Riksintresse Kulturmiljövård enligt miljöbalken 3 kap. 6 § (Grådö-Havre-Husby en centralbygd vid Dalälven)
- Riksintresse Kulturmiljövård enligt miljöbalken 3 kap. 6 § (Kloster en industrimiljö och lämningar efter Gudsberga kloster)
- Riksintresse Naturvård enligt miljöbalken 3 kap. 6 § (Hovranområdet ett odlingslandskap och våtmarkskomplex)
- Natura 2000 art- och habitatdirektivet (Valla Mosse)
- Naturreseptat (Valla Mosse en myr)
- Ramsarområde (Hovranområdet)
- Naturvårdsprogram (Hovran – Flinesjö, naturvärdesklass 1)

Gävleborgs län (se bilaga 2 och 3):

- Riksintresse Naturvård enligt miljöbalken 3 kap. 6 § (Karinmossen-Karinsjön-Bysjö-Bysjömossen-Busksjömossen ett mossekomplex, excentrisk mosse, Fauna, Flora, koncentrisk mosse och sjö)

- 
- Riksintresse Naturvård enligt miljöbalken 3 kap. 6 § (Nedre Dalälven bestående av odlingslandskap, naturbetesmark, våtmarkskomplex etc.)
  - Riksintresse Friluftsliv enligt miljöbalken 3 kap. 6 § (Nedre Dalälvsområdet)
  - Riksintresse Skyddade vattendrag enligt miljöbalken 4 kap. 6 § (Dalälven nedströms Näs bruk)
  - Natura 2000 art- och habitatdirektivet (Bredforsen)
  - Naturresevat (Bredforsen)
  - Våtmarksinventerade områden (Brännmur 5 km VNV Hedesunda, naturvärdesklass 1)
  - Våtmarksinventerade områden (Stenmur 6 km VNV Hedesunda, naturvärdesklass 1)
  - Naturvårdsprogram (Bramsöfjärden Hällskogsfärden, naturvärdesklass 1)
  - Naturvårdsprogram (Bredforsen, naturvärdesklass 1)

I närhet till ledningen återfinns även andra natur- och kulturmiljöområden, exempelvis: nyckelbiotop, sumpskog, ängs- och betesmark och kulturlämningar. Dessa kommer att redovisas i kommande miljökonsekvensbeskrivning.

Den huvudsakliga påverkan som luftledningen ger upphov till är påverkan på landskapsbilden samt intrång på pågående markanvändning, i det aktuella fallet främst skogsbruk.

Påverkan på landskapsbilden bedöms dock vara relativt begränsad då den befintliga ledningen med tillhörande stolpar i huvudsak är lägre en omgivande skog. Där ledningen sträcker sig över öppna marker och vattenområden ökar ledningens synlighet och ledningen ger då en viss påverkan på landskapsbilden.

I skogsmark innebär intrånget att en ca 40 m bred skogsgata måste upprätthållas vilket gör att detta område undantas från skogsbruk. Underhållsröjningar av skogsgatan sker vanligtvis med 6-7 års intervall samt genom syn och stämpling av farliga kantträd utanför skogsgatan (skogsbesiktning) vilket sker med intervallet 8-10 år. Lågväxande vegetation sparas, där detta inte hindrar underhåll och framkomlighet i skogsgatan. I strandzoner vid sjöar och större vattendrag lämnas buskar och lågväxande träd kvar för att bibehålla skuggning i den mån det är möjligt med hänsyn till ledningens säkerhet. Tillfartsvägar och placering av virkesupplag planeras i samband med avverkningen. I första hand används den befintliga ledningsgatan som transportväg. Kraftledningsstolpar placerade i åkermark utgör brukningshinder. Kraftledningen bedöms inte utgöra något hinder för möjligheterna att nyttja området för friluftsliv och rekreation.

Om det vid underhållsarbeten kring ledningen skulle påträffas lämningar som kan antas vara en fast fornlämning skall den del av arbetet som berör lämningen avbrytas och fyndet anmälas till Länsstyrelsen enligt kulturmiljölagen 2 kap. 10 §.

---

Om det blir aktuellt med arbeten inom skyddade områden kommer Ellevio att söka nödvändiga tillstånd och dispenser.

I Dalarnas och Gävleborgs län finns det 11 bostadshus lokaliserade närmre än 50 meter från ledningen. Närmsta bostadshus ligger ca 22 meter från ledningen. Enligt utförda magnetfältberäkningar på aktuell ledning förefaller inget förhöjt magnetfält föreligga för de bostadshus som återfinns i närheten av ledningen. Kompletterande magnetfältberäkningar kommer genomföras där ledningen går parallellt eller korsas av annan ledning. Dessa kommer att redovisas i kommande miljökonsekvensbeskrivning.

### **Sammanfattning**

Den befintliga ledningen bedöms medföra en liten påverkan på berörda intressen. Den påverkan som kan uppkomma är vid regelbundna röjningar av skogsgatan och farliga kanträd i sidoområdet. Ledningen bedöms inte medföra några förhöjda magnetfält vid närliggande bostadshus.