



# Ny 145 kV ledning mellan Sälen och Sälsäteren i Malung-Sälens kommun i Dalarnas län

## SAMRÅDSREDOGÖRELSE

Ansökan om nätkoncession för linje

November 2016

## Projektorganisation

Ellevio AB  
115 77 Stockholm

Telefonväxel: 08-606 00 00  
Org.nr: 556037-7326

Ansvarig tillståndsfrågor: Sofia Miliander

### **MKB**

Företagsnamn: Sweco Energuide AB  
Adress: Södra Mariegatan 18 E  
Box 1902  
SE-79119 Falun

webbadress: [www.sweco.se](http://www.sweco.se)

Uppdragsledare: Maja-Lena Brännvall  
MKB-handläggare: Maja-Lena Brännvall, Charlott Hägglund, Alexandra Tidlund (granskare)

## Innehållsförteckning

1	Bakgrund och syfte.....	4
2	Samrådets genomförande .....	4
3	Yttranden och bemötanden .....	5
3.1	LÄNSSTYRELSEN OCH KOMMUNER	5
3.2	ÖVRIGA MYNDIGHETER	6
3.3	ORGANISATIONER	6
3.4	FÖRETAG	7
3.5	FASTIGHETSÄGARE	7
3.6	LÄNSSTYRELSENS BESLUT AVSEENDE BETYDANDE MILJÖPÅVERKAN	8

## 1 Bakgrund och syfte

Ellevio har genomfört ett samråd enligt 6 kap 4§ miljöbalken i samband med den planerade ledningen mellan ställverket Sälen och ställverket Sälsäteren i Malung-Sälens kommun.

Hela samrådet gjordes tillsammans med Malungs Elnät AB. Malungs Elnät AB avser att ansöka om koncession för en ny ledning mellan ställverket Sälen alternativt från ställverket Sälsäteren, till Tandådalen. Orsaken till det gemensamma samrådet är att båda ledningarna krävs för kapacitetshöjningen i området, samtidigt som ett gemensamt samråd gav ett bättre helhetsperspektiv och nådde fler människor i hela området.

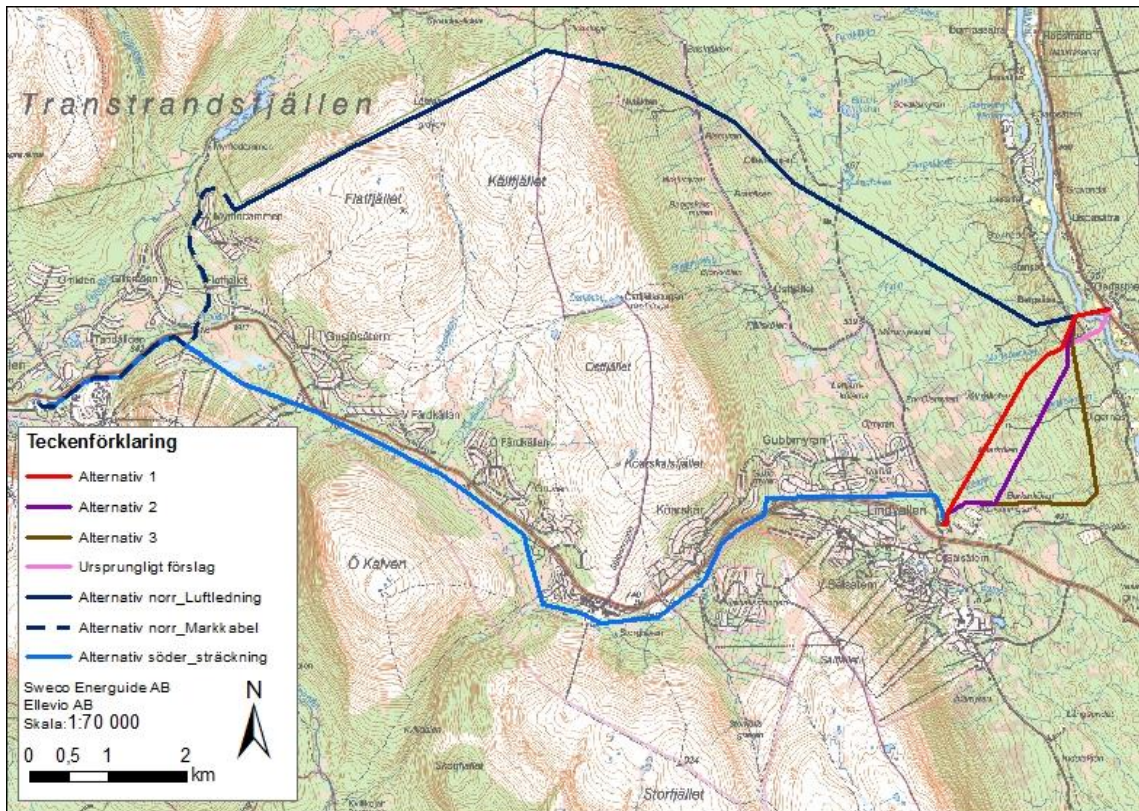
## 2 Samrådets genomförande

Samrådet genomfördes under januari-februari 2016 med en komplettering under juni månad 2016. Ett öppet samrådsmöte hölls den 3 februari 2016 på Olnispagården i Sälen. Samrådet annonserades också i DT, Dalarnas tidningar en vecka före det öppna samrådet.

Skriftligt samrådsunderlag skickades den 14 januari 2016:

- Länsstyrelsen i Dalarna
- Sälen-Malungs kommun
- Skogsstyrelsen
- Myndigheten för samhällsskydd och beredskap
- Trafikverket
- Försvarsmakten
- Sveriges geologiska undersökning
- Skanova
- LRF
- Bergsstaten
- Naturskyddsföreningen
- Transtrands Västra Viltvårdsområde
- Skistar AB
- Bergvik Skog
- Destination Sälenfjällen
- BRF Skogsfåglarna
- Samtliga berörda fastighetsägare och närboende utmed samtliga studerade alternativ för Ellevio och Malungs Elnät AB, total 4 alternativ.

Inbjudan till det öppna samrådet samt information var det fullständiga samrådsunderlaget kunde hittas skickades ut 14 januari. Informationen skickades till fastighetsägare inom en buffert om 100 m på var sida om planerade sträckningar, dvs varje sträckning omfattas av ett 200 m brett stråk. I detta utskick inkluderades alla berörda fastighetsägare både längs Ellevios tre alternativ samt Malungs Elnät ABs två alternativ, figur 1 nedan. Totalt gjordes 350 utskick i området.



Figur 1. Visar samtliga sträckningar som ingick i genomfört samråd. Malungs Elnäts två föreslagna sträckningar alternativ norr och alternativ söder samt Ellevios tre alternativa sträckningar, Alternativ 1, Alternativ 2 och Alternativ 3.

Upplägget för det öppna samrådet var ett öppet hus som varade mellan kl. 1700-2000. Klockan 1800 genomfördes en presentation av projektet. Underlagsmaterial hade lagts ut för diskussioner under den öppna delen av samrådet. Mellan 35-40 personer kom till det öppna samrådsmötet.

Under presentationen gick samrådsmaterialet igenom och skälen till samrådet förklarades. De frågor och synpunkter som framkom berörde i huvudsak Malungs Elnät AB:s sträckningsalternativ.

Inga yttranden inkom från Sveriges geologiska undersökning, Transtrands Västra Viltvårdsområde och BRF Skogsfåglarna.

### 3 Yttranden och bemötanden

#### 3.1 Länsstyrelsen och kommuner

##### Länsstyrelsen i Dalarnas län

Länsstyrelsen i Dalarnas län anser att alternativ 1 är det mest fördelaktiga alternativet. Huvudskälet är att alternativ 2 och alternativ 3 kommer att öka fragmenteringen av området och dras genom tidigare orörd mark.

Alternativ 1 berör visserligen fler naturintressen än alternativ 2 och 3 men sedan alternativ 2 och 3 kommer att ge upphov till helt ny påverkan på tidigare orörda områden med relativt orörd skog, bedöms dessa alternativ ge större påverkan än alternativ 1.

#### Sälen-Malung Kommun

Sälen-Malungs kommun förordar alternativ 1.

### 3.2 Övriga myndigheter

#### Skogsstyrelsen

Skogsstyrelsen förordar alternativ 1, eftersom det ger minst exploatering av befintlig skogsmark och minst påverkan på landskapsbilden.

#### Trafikverket

Nyanläggningar av luftledning tillåts inte nära vägen av trafiksäkerhetsskäl utan avståndet till närmaste vägbanas ytterkant och närmaste stolpe ska vara åtminstone stolpens höjd. Det är viktigt att nedfallande ledningar inte utgör en risk för dem som färdas på vägen. Enligt 44 § väglagen får inte ledningar dras inom ett vägområde utan Trafikverkets tillstånd.

Säkerhetsavståndet är det område utanför körbanan som ska vara fritt från fysiska hinder i form av fasta och oeftergivliga föremål. Säkerhetsavståndet bestäms av vägens utformning och tillåten hastighet. Trafikverket hävdar vägområdet och säkerhetsavståndet. Enligt 47 § Väglagen, gäller generellt ett byggnadsfritt avstånd om 12 m från vägområdet.”

Luftfart: ”Luftfartsverket (LFV) ska kontaktas för lokaliseringsprovning för kraftledningsstolpar högre än 20 m. Uppförande av byggnader eller andra föremål högre än 20 m kan komma att påverka luftfarten varför en lokaliseringsbedömning ska göras av LFV.”

Trafikverket utgår från att kraftledningar placeras med tillräckligt avstånd från väg. Det är viktigt att nedfallande ledningar inte utgör en risk för dem som färdas på väg. Trafikverket föredrar att antalet korsningar med väg begränsas.

*Ellevio kommer att ansöka om de erforderliga tillstånd som krävs från Trafikverket enligt väglagen.*

Följande myndigheter hade **inga** synpunkter på de tre alternativen:

- Bergsstaten,
- Försvarsmakten,
- Scanova,
- Myndigheten för samhällsskydd och beredskap,
- LRF

### 3.3 Organisationer

#### Naturskyddsföreningen

Naturskyddsföreningen förordar alternativ 1 sedan byggnation i en befintlig ledningsgata bedöms ge minst påverkan på områdets naturvärden. Vidare förordas portalstolpar eftersom denna stolptyp orsakar färre kollisioner med fåglar än andra stolptyper där ledningarna är placerade vertikalt.

Naturskyddsföreningen påtalar vikten av att utforma stolpar som minskar risken för fågelkollisioner, eftersom kungsörn förekommer i området. Det är också viktigt att luftledningen konstrueras så att dessa stora fåglar inte utsätts för strömgenomgång om de väljer stolpar och tvärsålar som sittplatser. Isolatorerna bör vara minst 60 cm långa och avståndet mellan strömförande ledningar minst 240 cm.

#### *Transtrands Sockenförening*

Förordar alternativ 1 och påtalar behovet av insatser för bättre avvärjning av fåglar över Västerdalälven vid Osanden för att förhindra påflygning eller överslag vid luftledningen. Det händer ibland att stora sjöfåglar som sångsvan förolyckas i detta område.

*Ellevio kommer att välja stolpar och utformning som bedöms ge så lite skada på fåglar som möjligt.*

### **3.4 Företag**

Följande företag hade inga synpunkter på de tre alternativen:

- Destination Sälenfjällen,
- Sälen Högfjällshotell & Gammelgården.
- Skistar AB
- Bergvik Skog

### **3.5 Fastighetsägare**

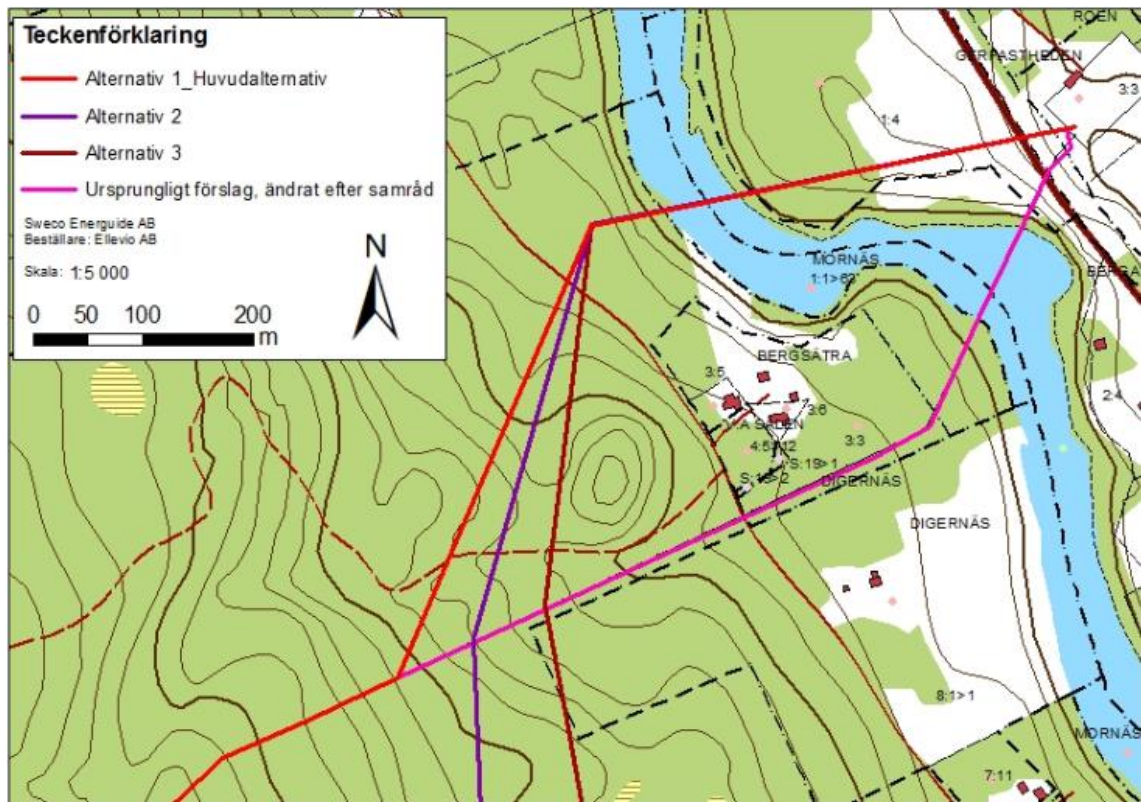
Under det öppna samrådet och sedan via synpunktsblankett inkom frågor om det fanns möjlighet att ändra sträckningen från ställverket Sälen i Osanden över Västerdalälven, eftersom sträckningen kolliderade med befintlig verksamhet nära ställverket. Fastighetsägaren till fastigheten Osanden 4:7, Brärdholms Återvinning AB, var oroade över att ytterligare en ledningsgata skulle beröra deras arrenderade tomt, sedan marken söder om ställverket är i jordningställd som industrimark.

Om ägaren till Brärdholms Återvinning inte kan nyttja marken, måste den tillståndsgivna verksamheten flyttas. Detta kan endast ske om Ellevio AB kan erbjuda en annan industritomt på ca 24 000 m<sup>2</sup> inom Sälenområdet samt bekosta alla erforderliga tillstånd.

Mot bakgrund av detta ändrades sträckningen för alternativ 1, 2 och 3, på sträckan från ställverket Sälen i Osanden och över Västerdalälven. Under juni 2016 gjordes ett kompletterande skriftligt samråd kring sträckningsändringen med berörda fastighetsägare. Inga synpunkter inkom på sträckningsändringen.

Ursprungligt förslag till ledningssträckning samt det alternativ till ny ledningssträckning som blev resultatet av genomfört samråd visas i figur 2 nedan.

Det har inkommit få synpunkter från berörda fastighetsägare och närboende. Av 350 utskick inkom fyra synpunkter rörande Ellevios sträckningar, samtliga förordade alternativ 1. Inga synpunkter har inkommit från innehavare av särskild rätt.



Figur 13. Visar både ursprungligt förslag och de nya korrigerade sträckningarna ut från ställverket Sälen i Osanden.

### 3.6 Länsstyrelsens beslut avseende betydande miljöpåverkan

Länsstyrelsen har i beslut daterat 2016-02-29 meddelat att alternativ 2 och alternativ 3 antas medföra betydande miljöpåverkan.

Alternativ 1 antas *inte* medföra betydande miljöpåverkan.