

Tillsammans elektrifierar vi Sverige

ELLEVIÖ

Ellevio
Årsberättelse 2025



Välkommen till Ellevio!

Ellevio är en av Sveriges största energikoncerner. Tillsammans med våra kunder och partners är vi på en resa – mot en elektrifierad, fossilfri framtid. I den här årsberättelsen kan du läsa om energimarknaden, Ellevios verksamhet och strategi samt om hur vi skapar morgondagens energisystem och klimatsmarta energilösningar.

Häng med!



1 Om Ellevio och 2025

Ellevio i korthet.....	4
Viktiga händelser.....	5
Vd-ord.....	7

2 Marknad

Nya förutsättningar för energisystemet.....	9
Så fungerar elmarknaden.....	12

3 Strategi

Strategi och affärsmodell.....	14
--------------------------------	----

4 Verksamhetsområden

Verksamhetsområde Eldistribution

I korthet.....	16
Bidrag till samhället.....	17
Reglering och finansiering.....	19
Investeringar.....	20
Entreprenörer.....	22

Verksamhetsområde Energilösningar

I korthet.....	24
Energilösningar för en elektrifierad framtid.....	25

5 Hållbarhet

Hållbarhet i vision och vardag.....	27
-------------------------------------	----

6 Ellevio som arbetsgivare

Ellevio som arbetsgivare.....	31
-------------------------------	----

7 Övrigt

Ägare.....	34
Styrelse.....	35
Ledningsgrupp.....	36
Kontakt och mer information.....	37

OM ELLEVIO ÅRSBERÄTTELSE

Den här årsberättelse handlar om Ellevio-koncernen och våra två verksamhetsområden Eldistribution och Energilösningar.

Den formella års- och hållbarhetsredovisningen för Ellevio AB 2025 (verksamhetsområde Eldistribution) finns tillgänglig på ellevio.se från och med den 24 april 2026.

En drivande kraft i energiomställningen

Ellevio är ett av Sveriges största energibolag och en drivande kraft i omställningen till en fossilfri ekonomi. Vi distribuerar el till nära en miljon kunder och erbjuder energilösningar i hela Sverige. Genom investeringar i ett modernt och tillförlitligt elnät möjliggör vi elektrifieringen av industri och transporter, i nära samarbete med kunder och andra samhällsaktörer.

ELLEVIOKONCERNEN 2025

Vision

För en ljus och hållbar framtid

Verksamhetsområden

Eldistribution

Genom våra elnät strömmar el till nästan en miljon kunder i Sverige. Vi äger, driver och utvecklar region- och lokalnät i från kust till kust i Mellansverige samt i Markbygdens vindkraftspark i Norrbotten.

Energilösningar

Vi hjälper företag som vill ställa om till fossilfrihet och bidrar till redundans och leveranssäkerhet genom tjänster inom industrinät, energilagring, flexibilitet, och laddlösningar.

Omsättning

9 187 Mkr

Rörelseresultat

3 342 Mkr

Investeringar

5 756 Mkr

Ägare

- OMERS Infrastructure (50 procent)
- Tredje AP-fonden (20 procent)
- Folksam (17,5 procent)
- AMF (12,5 procent)

Kunder eldistribution

964 000

varav 87 procent hushåll och 13 procent företag

Medarbetare

838

Antal sysselsatta totalt

4 000

Anställda, entreprenörer och övriga som arbetar på uppdrag av Ellevio

Attraktiv arbetsgivare

En av Sveriges mest attraktiva arbetsgivare¹⁾

Jämställd arbetsplats

39 % Kvinnliga anställda

40 % Kvinnor chefer

50 % Kvinnor i ledningsgruppen

¹⁾ Ellevio tillhör de 10 procent bästa arbetsgivarna i Nyckeltalsinstitutets kartläggning av arbetsvillkor i Sverige samt är tvåa i Jämställhetsindex Jämix[®] och etta i energibranschen.

Vädersäkrat lokalnät

87 %

genom kablfiering, främst nedgrävning

Möjliggör klimatomställningen

100 %

av Ellevio AB:s omsättning bidrar till klimatomställningen²⁾

Distribuerad el

23,5 TWh

Elnätets tillförlitlighet

99,97 %

Elnätets längd

8 210 mil

²⁾ Enligt EU:s taxonomi för hållbara investeringar.s

Viktiga händelser 2025

Två stora anläggningar klara i Stockholm

Två viktiga anläggningar togs i drift i Stockholm under andra halvåret 2025: det nya ställverket Skanstull i Hammarbyhamnen och en ny 220 kV-ledning i Nationalstadsparken. Båda förstärkningarna behövs för att det långsiktiga elbehovet i Stockholms ska kunna täckas.

→ [Läs mer om Stockholmsprojekt här](#)

Rekordsatsningar för ett robust och modernt elnät

Under 2025 investerade Ellevio 5,3 miljarder kronor i att förnya, förstärka och bygga ut elnätet. Det är den högsta nivån i bolagets historia. Satsningarna möter behovet av förnyelse och samhällets krav på ett motståndskraftigt och välutvecklat energisystem.

→ [Läs mer på sidorna 14–15](#)



Ny inriktning för framtida intäcksreglering

I maj 2025 delade Energimarknadsinspektionen (Ei) förslag till inriktning för regleringsperioden som börjar 2028. Förändringarna rör främst kapitalbasen och kalkylräntan (WACC), med målet att skapa en mer stabil och långsiktig modell. Riktlinjerna för den nya regleringen väntas vara klar i slutet av 2026.

→ [Läs Ellevios kommentar på \[ellevio.se\]\(#\)](#)



Gröna obligationer lockade europeiska investerare

Ellevio gav under 2025 ut gröna obligationer i en publik transaktion till ett värde om 500 miljoner euro. Intresset var stort, och många av Europas ledande institutionella obligationsinvestorer deltog.

→ [Läs nyheten här](#)

Högt tryck från datacenter

Efterfrågan på nätkapacitet från datacenter var fortsatt stor under året. Ellevio tecknade nya anslutningsavtal för två datacenter i Akalla med kapacitet på upp till 100 MW. Arbetet med en stor anslutning för EcoData-Center i Kvarnsveden i Borlänge startade också.



40 000 strömlösa kunder efter storm- och snöoväder

Den 27 december drog en av de värsta stormarna i Ellevios historia in över Sverige. Stormen Johannes – med orkanstyrka i byarna – fällde 10 miljoner kubikmeter skog. Det ledde till att som mest nästan 40 000 av Ellevios kunder blev utan el. Kraftiga snöfall och kyla försvårade återställningsarbetet avsevärt.

→ [Läs mer på sidan 23.](#)



Spadtag för det nya navet i Gävleborgs elnät

I oktober startade bygget av Ellevios nya elnätsstation i Njutånger utanför Hudiksvall. Stationen ska bli navet i framtidens elnät i Gävleborg och en symbol för den energiomställning som pågår i regionen. Ellevios satsning i Östra Hälsingland berör totalt 16 mil ledningar och ska pågå till 2032.

→ [Läs Ellevios nyhet om spadtaget](#)

Nya besked om effektavgifter

Den 1 januari 2025 införde Ellevio effektavgifter enligt en föreskrift från Energi-marknadsinspektionen (Ei). Syftet är att minska effekttoppar i elnätet. Under första kvartalet 2026 meddelade regeringen att föreskriften dras tillbaka. Mot bakgrund av den osäkerhet som råder kring regelverket kommer Ellevio från och med den 1 juni 2026 att återinföra en etablerad och välkänd prismodell utan effektavgift.



Förändringar i styrelsen

Under året efterträdde Anna-Karin Stenberg Sten Olsson som Folksamns representant, och Håkan Gabriellsson ersatte Anna Belfrage som representant för Tredje AP-fonden.

→ [Läs mer om hur Ellevio styrs här](#)



En av Sveriges mest attraktiva arbetsgivare

I Nyckeltalsinstitutets ranking av arbetsvillkor blev Ellevio bland de 10 procent bästa i Sverige och tvåa i Jämställdhetsindex – bäst i elbranschen. Medarbetarengagemanget var rekordhøgt 2025 – 8,4 på en skala mellan 1 och 10.

→ [Läs mer på sidorna 31–33](#)

Ellevio visar vägen mot hållbara entreprenader

Ellevio skrev som första privata bolag på Fossilfritt Sveriges avsiktsförklaring för utsläppsfria entreprenader. Ett viktigt steg togs också under året genom nya kontraktsskrav som styr entreprenörer i ett av våra stora ramavtal mot vårt mål om 100 procent el eller förnybart i våra projekt 2030.

→ [Läs nyheten här](#)



Ellevio tycker

Ellevio vill vara en drivkraft i energiomställningen, främja utvecklingen av energimarknaden och bidra till långsiktiga och stabila villkor för elnätsbranschen. Här är några av våra inlägg från 2025:



Henrik Bergström
Chef samhällskontakter

Minska kostnadstrycket på hushållen genom elskattereform

Hushållens acceptans för energiomställningen handlar både om upplevt värde och faktiskt kostnad. För att stärka stödet behöver energikostnaderna bli mer överkomliga, och elskatten behöver sänkas.

→ [Läs inlägget på ellevio.se](#)

”Sverige behöver en budget som kickstartar omställningen”

Ellevio kommenterade regeringens budgetproposition i september: Efter år av satsningar på klimatomställning, tillväxt och konkurrenskraft, har takten och investeringsviljan saktat ner. Nu krävs en näringspolitik som blåser liv i svensk industri, främjar elektrifiering och ökar acceptansen för omställningen.

→ [Läs inlägget på ellevio.se](#)

Elmarknadsutredningen pekar åt rätt håll

I oktober lämnade Ellevio remissvar till regeringens elmarknadsutredning. Ellevio delar i stort slutsatserna men ser risker i förslagen om anvisning av icke-aktiva kunder och i planerna på en central elmarknadshubb.

→ [Läs inlägget på ellevio.se](#)

”Regleringen måste utgå från samhällets behov”

Henrik Bergström, chef för samhällskontakter på Ellevio, kommenterade i maj Energimarknadsinspektionens förslag till ny regleringsmodell: ”Vi bekymras över signalerna om att Ei vill strama åt modellen för hur nätföretagens intäkter regleras. Ett sänkt tak skulle få små effekter på hushållens nätkostnader, men dramatiska konsekvenser för förmågan att finansiera nätutbyggnaden.”

→ [Läs inlägget på ellevio.se](#)

Rekordinvesteringar och stärkt motståndskraft

2025 bjöd på dramatik och utmaningar, men också stabilitet och uppnådda mål. I december hanterade vi en av de värsta stormarna i Ellevios historia, samtidigt som året präglades av ett allvarligt säkerhetspolitiskt läge. Trots det stod verksamheten stadigt, med tydlig riktning och effektiv framdrift. Vi genomförde rekordstora investeringar, levererade ett starkt finansiellt resultat, ökade kundnöjdheten och nådde toppnoteringar i medarbetarengagemang.

Energisystemet är en förutsättning för Sveriges tillväxt, konkurrenskraft och motståndskraft. Som ett av landets största energiföretag levererar vi el till runt en femtedel av befolkningen och möjliggör omställningen till en elektrifierad framtid. Det är en stor uppgift. Elektrifieringen av industri och transporter, det digitala samhället och ökade beredskapskrav skärper ansvaret ytterligare. Vårt uppdrag är tydligt: att investera, förstärka och modernisera i den takt som krävs – med kostnadseffektivitet, leveranssäkerhet och robusthet i fokus.

Rekordstora investeringar

Under 2025 investerade vi nästan 5,8 miljarder kronor – den högsta nivån i bolagets historia. Jag kan inte räkna upp vartenda projekt, men vill lyfta några exempel. Bland årets milstolpar märks driftsättningen av det nya ställverket Skanstull i Hammarbyhamnen och en ny 220 kV-ledning i Nationalstadsparken. Båda är viktiga förstärkningar för att möta Stockholms elbehov, både nu och på sikt. I Stockholm pågår också vårt största stationsprojekt, förnyelsen av stamstation Värtan i Hjorthagen, som ska vara klart 2027. I höstas var jag med och tog ett spadtag för den nya stamstationen i Njutånger utanför Hudiksvall. Den ska bli navet i framtidens elnät i Gävleborg och är en central del av en flerårig satsning som pågår till 2032. Vi har också jobbat



”

**Vi investerade rekordhög
5,3 miljarder kronor i elnäten
2025, och takten ska öka
ytterligare kommande år.**

Johan Lindehag
Vd, Ellevio

med vädersäkring på många platser, bland annat på Västkusten, i Skaraborg och på Ekerö samt möjliggjort anslutningar för nya datacenter och arbetat med en ny transformatorstation för Volvos planerade fabrik i Mariestad. Omfattande projekt för att skapa ett digitaliserat och automatiserat elnät samt etablering av energilager pågick också; bland mycket annat, som sagt.

Sedan 2014 har vår investeringsnivå ökat mer än fyrfaldigt. Och den ska öka ytterligare de kommande åren. Satsningarna handlar både om att ersätta gammal utrustning och om att bygga helt ny infrastruktur. Nästan tre fjärdedelar av 2025 års elnäts-satsningar gick till reinvesteringar.

Leveranssäkerhet och beredskap i fokus

Vår beredskap sattes på prov när stormen Johannes slog sönder delar av elnätet i Gävleborg och snöovädret Anna därefter gömde skadorna under ett tjockt snötäcke. Som mest var 38 000 kunder utan el. För vissa dröjde det två veckor innan strömmen var tillbaka – en otroligt tuff situation för kunderna, särskilt med tanke på att det samtidigt var väldigt kallt!

Det här hände mitt i mellandagsvilan, och jag är väldigt stolt över hur både Ellevios medarbetare och våra entreprenörer i fält ställde om direkt och gjorde allt som stod i deras makt för att kunderna skulle få strömmen tillbaka. Beredskap är naturligtvis en del av vårt uppdrag och våra processer, men det engagemang som lyste upp vintermörkret var exceptionellt. Arbetet pågick dygnet runt, och för personalen i fält var det mycket svåra förhållanden. Säkerheten gick alltid först. Händelserna bekräftar hur vårt långsiktiga arbete med vädersäkring har gett resultat – idag är 87 procent av lokalnätet nedgrävt.

Effektavgifter – tydliga, långsiktiga spelregler behövs

Den 1 januari 2025 införde vi effektavgifter för villakunder för att möta kommande krav från vår tillsynsmyndighet Energimarknadsinspektionen (Ei). Ei:s syfte med effektavgifter är att elanvändningen ska jämnas ut, så att effekttoppar kan minskas och elnäten därmed används på mest effektiva sätt. På sikt skulle det kunna minska behovet av investeringar. Förändringen gav inte mer intäkter till Ellevio, utan var bara ett annat sätt att ta betalt för elnäten. Bland Ellevios kunder fick under det första året cirka

25 procent lägre kostnader, 50 procent oförändrade kostnader och ungefär 25 procent högre kostnader på grund av att de har ett högre effektuttag. Under första kvartalet 2026 meddelade regeringen att Ei:s föreskrift om effektavgifter ska dras tillbaka och att ett nytt förslag på modell ska tas fram senast i april 2027.

”

För att kunna möta samhällets behov av el krävs stabila ramar som möjliggör både finansiering och effektiv utveckling av elnäten.

Mot bakgrund av den osäkerhet som råder kring när och hur ett nytt regelverk kommer att träda i kraft, kommer Ellevio från och med den 1 juni 2026 att återinföra en etablerad och välkänd prismodell utan effektavgift.

Vid sidan av dessa förändringar i avgifter fortsatte vi att utveckla tjänster som gör det enklare för kunder att följa och påverka sin elanvändning. Ellevio ska vara en drivande aktör i omställningen – både genom leveranssäker eldistribution och genom att förenkla för kunderna. Kundnöjdheten stärktes under året, både bland företag och hushåll. Det är verkligen glädjande!

Hållbarhet och attraktionskraft

Hållbarhet är integrerad i vår strategi. Säkra arbetsplatser har högsta prioritet, inte minst eftersom entreprenörer ofta arbetar i riskfyllda miljöer. Säkerhetsarbetet höll en hög nivå under året, med bland annat 303 arbetsplatskontroller, frekventa säkerhets-samtal, internutbildning och förbättrade processer.

Som energiföretag spelar vi en avgörande roll för övergången till en fossilfri ekonomi, men vi vill förstås också minska

våra egna utsläpp. Under året skrev vi därför som första privata bolag under Fossilfritt Sveriges avsiktsförklaring för utsläppsfria entreprenader och införde kontraktskrav som ska bidra till en ökad andel el eller förnybara bränslen i våra projekt.

Utän engagerade medarbetare med rätt kompetens kommer Ellevio inte att kunna nå verksamhetsmålen. Därför ska Ellevio vara en attraktiv arbetsgivare. Och det är vi! Vi har länge ledat i toppen i Nyckeltalsinstitutets ranking över de bästa arbetsgivarna i Sverige. Vi är dessutom bäst i energibranschen på jämställdhet enligt deras jämställdhetsindex. Och internt nådde vi rekordnivån 8,4 i medarbetarengagemang. Det är verkligen en styrka i en bransch där kompetensförsörjning är en nyckelfråga.

Utblick 2026

Diskussionen om framtida intäcksreglering fortsatte under året och Ei ska under 2026 komma med besked kring vad som ska gälla från och med 2028. För oss är det avgörande att regelverket ger långsiktiga och förutsägbara villkor. Investeringarna som krävs i elnäten är omfattande och sträcker sig över flera decennier. För att kunna möta samhällets behov krävs stabila ramar som möjliggör både finansiering och effektiv utveckling av elnäten.

Den globala osäkerheten ser ut att bestå, och i Sverige lär den energipolitiska debatten fortsätta med full kraft, inte minst med tanke på att vi har gått in i ett valår. Samtidigt är vår grundplatta stabil: Sveriges konkurrenskraft, beredskap och tillväxt kräver ett robust och väl utbyggt energisystem.

Jag vill avsluta med att tacka alla medarbetare, entreprenörer, leverantörer och samarbetspartners som varje dag bidrar till att utveckla och säkra Sveriges elförsörjning. Tillsammans bygger vi det energisystem som framtiden kräver.

Johan Lindehag

Vd, Ellevio



En ny era – med potential och prövningar

Sveriges energisystem har trätt in i en ny era. Fler eldrivna fordon och industrier, mer vind- och solkraft och ökade krav på flexibilitet ritar om spelplanen. Samtidigt moderniseras elnätet och geopolitisk oro och klimatförändringar riktar ljuset mot systemets motståndskraft. För Ellevio innebär det både möjligheter och utmaningar.

Stabil elanvändning väntas öka

Den totala elanvändningen i Sverige låg kvar på omkring 140 TWh 2025, men prognoserna om en fördubblad elanvändning till 2045 kvarstår. I Ellevios nät uppgick överföringen av el till 23,5 TWh under 2025 – en minskning från 24,3 året före.

Drivkrafterna bakom elektrifieringen har länge varit flera, men i en alltmer orolig omvärld riktas fokus nu tydligare mot Sveriges konkurrenskraft, tillväxt och motståndskraft. En stark industri och en trygg elförsörjning är avgörande för Sveriges totalförsvär. Samtidigt är elektrifieringen fortsatt en förutsättning för klimatomställningen och för att Sverige ska kunna nå de nationella klimatmålen.

Under 2025 har dock flera planerade industriprojekt och satsningar på ny elproduktion förskjutits i tid. Kostnadsökningar, tillståndprocesser och globala konjunkturer har bidragit till att investeringar senarelags. Det påverkar tempot, men inte riktningen, i energiomställningen.

Två exempel på prestigefyllda industrisatsningar som stött på hinder är batteritillverkaren Northvolt, som försattes i konkurs 2025, och ståltillverkaren Stegra, som drabbades av finansieringsproblem. Fordonstillverkaren Volvo Group har också skjutit på byggstarten av en planerad batterifabrik i Mariestad där Ellevio står för elnätsinfrastrukturen. Samtidigt har

utbyggnaden av vindkraften bromsats, bland annat på grund av långa tillstånds- och markanvändningsprocesser samt veton.

Det leder till att efterfrågan på överföringskapacitet och anslutningar ökar i långsammare takt än vad tidigare prognoser har indikerat, men enligt Ellevios Effektrapport¹⁾ från 2025 är riktningen mot fossilfrihet fortfarande tydlig – och dagens årliga svenska elanvändning om drygt 140 TWh väntas ha ökat till 300 TWh 2045.

För elnätsföretag innebär det ett behov av långsiktig planering och flexibilitet i investeringsstrategierna – för att möta den framtida efterfrågan utan att skapa överkapacitet i en marknad som tillfälligt växer långsammare än väntat.

Ny vär för kärnkraften

Efter decennier av successiv nedmontering av svensk kärnkraft kom under året flera besked som syftar till att Sverige ska få ny kärnkraft. Bland annat kom en ny lag om statligt stöd till investeringar i kärnkraft, och statliga Vattenfall meddelade att företaget kommer att satsa på små modulära kärnkraftreaktorer framöver.

Stärkt överföringskapacitet ska minska prisskillnader

De regionala skillnaderna i elproduktion och pris är fortsatt tydliga i Sverige. I landets norra delar är det överskott på el – främst från vatten- och vindkraft – vilket bidrar till låga priser. I södra Sverige är tillgången mer begränsad, och elpriserna högre. För elnätsföretagen innebär det här ett fortsatt fokus på att stärka överföringskapaciteten, samtidigt som nuvarande infrastruktur måste utnyttjas mer effektivt genom digitalisering och smart styrning.

Svenska kraftnät (Svk) driver ett omfattande investeringsprogram för att stärka stamnätet mellan norra och södra Sverige. Som regionnätägare i bland annat Hälsingland har Ellevio en viktig roll.

I slutet av 2024 införde Svk så kallad flödesbaserad kapacitetsberäkning med syfte att utnyttja stamnätets kapacitet bättre. Under 2025 fortsatte dock prisskillnaderna att vara stora mellan



”

När alltmer el kommer från vind och sol ställs nya krav på elnätet som från början är skapat för planerbara energikällor.

norr och söder. Variationerna förstärktes av överskott på vattenkraft i norr, medan södra Sverige påverkades av låg tillgång på kärnkraft och låga nivåer i vattenmagasinen i södra Norge.

Ett mer komplext system som ställer nya krav

Ungefär en fjärdedel av svensk el kommer numera från väderberoende energikällor som vind och sol. Det innebär utmaningar för elnätet som måste kunna balansera utbud och efterfrågan vid varje given tidpunkt. Allt fler elkonsumenter producerar också egen solel som de vill mata ut på elnätet.

För att avlasta elnäten och säkra en stabil och säker elförsörjning krävs nya flexibilitets- och lagringslösningar som kan hantera variationerna i produktion och efterfrågan. Det kan handla om flexibla abonnemang – med incitament att anpassa elanvändningen till perioder med lägre efterfrågan – och lagring via batterilager, pumpkraftverk eller vattenmagasin.

¹⁾Effektrapporten lanserades av Ellevio och Sweco 2025 och syftar till att bidra med kunskap om hur effektbehovet kan komma att utvecklas i Sverige, framför allt genom att illustrera samspelet mellan produktion och användning av el.

Dessutom behövs satsningar på nya, mer avancerade driftsystem som kan analysera data i realtid, förutsäga variationer och styra flöden.

Digitalisering och så kallade smarta nät ger möjligheter till nya verktyg för att hantera ett mer komplext energisystem. De smarta näten samlar information från anslutna elproducenter och användare. Informationen analyseras och bildar beslutsunderlag. Ett smart elnät kan bland annat hantera mer väderberoende elproduktion, integrera energilager, styra och reglera laddinfrastruktur samt skapa en plattform för nya energirelaterade tjänster.

Miljardinvesteringar säkrar framtiden

För att möta framtidens behov behövs omfattande investeringar i både energiproduktion, elnät och kompletterande energilösningar. För elnäten är det allra största behovet reinvesteringar, eftersom många delar av näten är föråldrade och behöver bytas ut. Det gäller oavsett hur elanvändningen utvecklas. Dessutom behövs satsningar för att hantera bland annat kapacitetsökningar, stora kundanslutningar, och digitalisering. Enligt Elnätsrapporten 2023²⁾ är investeringsbehovet de kommande 20 åren cirka

1 000 miljarder kronor, och Ellevios investeringar kommer att öka markant fram till 2027 från en redan hög nivå. 2025 investerade Ellevio 5,3 miljarder kronor i sitt elnät.

Modell för effektagifter diskuteras

För att styra elanvändningen till tider då efterfrågan på kapacitet i elnätet är lägre beslutade Energimarknadsinspektionen (Ei) i april 2022 att alla elnätsföretag senast 1 januari 2027 skulle införa så kallade effektagifter. Effekttariffer innebär inte ökade intäkter för elnätsföretagen.

Ellevio införde effektagifter för villor, fritidshus och företagslokaler i januari 2025 i enlighet med dessa bestämmelser. Lägenhetskunder inkluderades inte eftersom de generellt har mindre effektbehov och små möjligheter att påverka sin elanvändning.

Drygt ett år sedan införandet hade omkring 50 procent av Ellevios cirka 400 000 villakunder bibehållit sina kostnadsnivåer. Cirka 25 procent minskade sina kostnader, medan omkring 25 procent fick högre kostnader eftersom de har ett högt effektbehov. Under första kvartalet 2026 meddelade regeringen att införandet stoppas tills vidare och gav Ei i uppdrag att

ta bort den nuvarande föreskriften och ta fram ett nytt förslag på modell. Utredningen ska vara klar senast i april 2027.

Mot bakgrund av den osäkerhet som råder kring regelverket kommer Ellevio från och med den 1 juni 2026 att återinföra en etablerad och välkänd prismodell utan effektagift.

Beredskap och totalförsvar i fokus

Elförsörjningen är samhällskritisk och utgör en grundpelare i Sveriges beredskap och totalförsvar. Utan el kan samhällsfunktioner som sjukvård, vatten- och livsmedelsförsörjning, transporter och kommunikation inte upprätthållas i längden. Det gäller såväl i vardag och fredstid som vid kris och krig med höjd beredskap.

Den globala geopolitiska instabiliteten, med spänningar, kriser och krig på flera håll, har därför riktat ökad uppmärksamhet mot energisystemets motståndskraft; det måste stå emot cyberattacker och andra försök till sabotage.

Svenska energiföretag och myndigheter samarbetar för att bygga upp beredskapsplaner och redundans med backuplösningar. För Ellevio handlar det bland annat om att utveckla nya förmågor, som snabb återställning efter störningar, säkrare system för informationsöverföring och samarbete med myndigheter för att säkra kritisk infrastruktur.

När stormen Johannes slog till mot Gävleborg i mellandagarna 2025 sattes beredskapen på prov. Läs mer på sidan 23.

Elnätens samhällskritiska roll allt viktigare

Den fortsatta elektrifieringen är avgörande för Sveriges motståndskraft, konkurrenskraft och klimatmål. Den kräver ett robust, digitaliserat och flexibelt elnät som kan hantera både ökande kapacitet och varierande effektbehov. Elnätsföretagens roll blir därmed allt viktigare, och behovet är stort både av investeringar i förnyelse och förstärkning och av lösningar som optimerar befintliga resurser.



²⁾ Elnätsrapporten lanserades av Ellevio och Sweco 2023 och kartlägger elanvändning, elektrifiering och elproduktion de närmaste 20 åren.

Elmarknaden i korthet

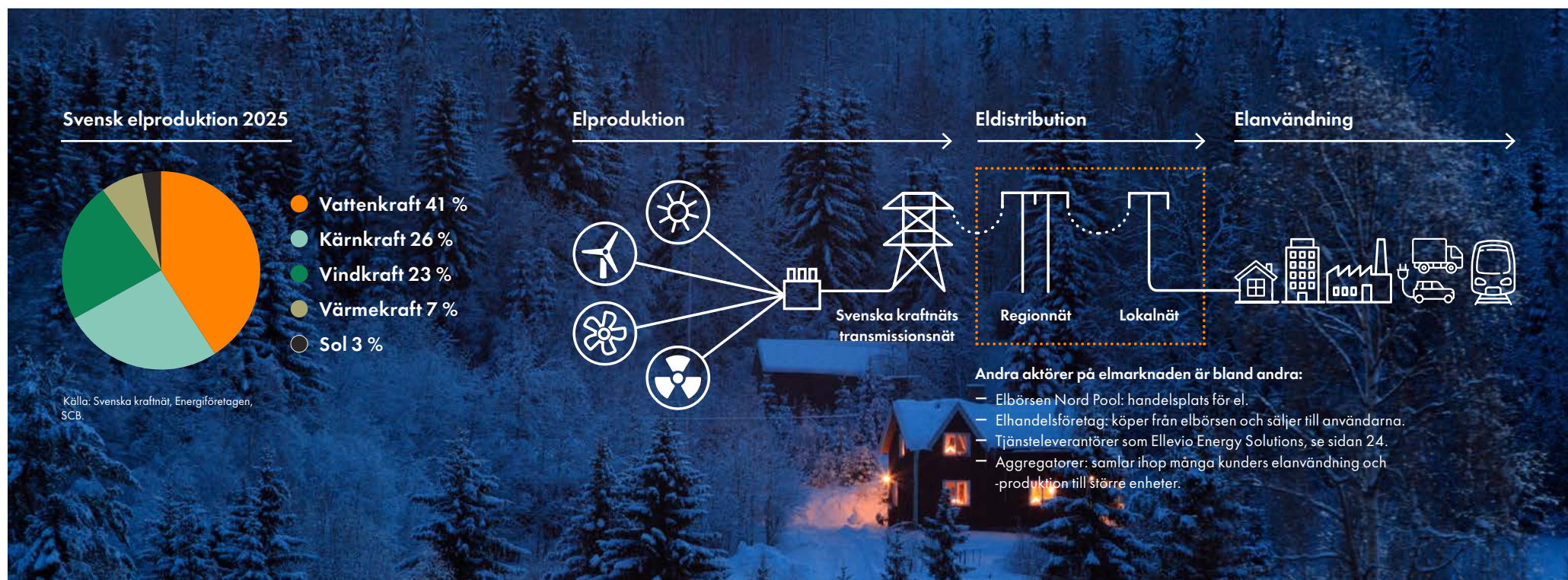
I Sverige är alla hushåll och verksamheter kund till minst två företag: ett elhandelsbolag som säljer själva elen och ett elnätsföretag som ansvarar för att elen transporteras till kunden. För elhandel kan kunden fritt välja leverantör, medan elnäten är naturliga monopol som lyder under statlig reglering.

Sverige har god tillgång på fossilfri el – produktionen domineras av vattenkraft, kärnkraft, vindkraft, kraftvärme och solenergi. Den produceras till största del av stora företag, men allt fler mikroproducenter, som villaägare med solpaneler, tillkommer.

I takt med att energisystemet blir mer komplext växer nya aktörer fram, särskilt inom flexibilitetslösningar och energilagring. Några exempel är flexibilitetsleverantörer som balanserar utbud och efterfrågan genom att tillfälligt justera produktion och efterfrågan; aggregatorer som samlar flexibilitet från små aktörer och säljer tjänster till elnätet;

energilagringsaktörer som lagrar överskottsenergi med hjälp av batterier eller pumplagring; tjänsteleverantörer för elbilsaddning och Power-as-a-Service-företag som levererar lösningar för elintensiva anläggningar.

Elmarknaden påverkas också av elsystemen i närliggande länder. Man brukar säga att elmarknaden idag är nordisk och blir alltmer europeisk i takt med att överföringsförbindelser byggs mellan olika länder. Elpriset sätts på den nordiska elbörsen Nord Pool, Svenska kraftnät ansvarar för balansen i elsystemet, och myndigheten Energimarknadsinspektionen (Ei) övervakar,



granskar och reglerar energimarknaden och dess aktörer för att säkerställa rättvisa priser, hög kvalitet och leveranssäkerhet.

Elnäten – naturliga monopol

Det svenska elnätet är indelat i tre nivåer: transmissionsnät (stamnät), regionnät och lokalnät. Statliga Svenska kraftnät äger stamnätet, medan över 160 företag, däribland Ellevio, E.ON och Vattenfall, driver region- och lokalnäten. Eftersom det inte är ekonomiskt hållbart att bygga parallella elnät har dessa företag monopol och regleras av staten för att efterlikna en konkurrensutsatt marknad genom att ställa krav och sätta press på elnätsföretagen.

Energimarknadsinspektionen (Ei) fastställer intäktsramar för elnätsföretagen med målet att de ska täcka kostnader för ändamålsenlig och effektiv drift, täcka avskrivningar samt möjliggöra tillgång till kapital för investeringar. Ramarna justeras vart fjärde år och består av fyra komponenter: kapitalkostnadsersättning, opåverkbara kostnader, påverkbara kostnader samt kvalitetsparametrar som belönar god nätkvalitet. Ellevio verkar för att säkerställa en rättvis, stabil och långsiktig elnätsreglering, till gagn för både kunder och ägare.

→ Läs mer om regleringen på sidan 19.



Elnätsavgiften och energiskatten – så fördelas din faktura

Elnätsavgiften finansierar hela Sveriges elnät – från stamnätet, elens motorvägar, till det lokala nätet i kvarter och bostadsområden. Att bygga, underhålla och utveckla denna infrastruktur är kapitalkrävande och kostnaden bärs av dem som använder nätet, det vill säga elkunderna.

På en vanlig elnätsfaktura för en villa går omkring 55 kronor av varje hundralapp direkt till staten i form av energiskatt, myndighetsavgifter och moms. För lägenhetskunder är andelen cirka 50 procent. Energiskatten är en fast kostnad per kilowattimme och tas ut via elnätsfakturan oavsett elprisets nivå. Sverige har i ett europeiskt perspektiv en hög beskattning av el.

Resterande del av fakturan – motsvarande 45 procent – går till elnätsföretaget och finansierar elnätsverksamheten.

Av det som går till elnätsföretaget används mer än hälften till att modernisera och bygga ut nätet. En del går till att köpa in el för att täcka nätförluster samt till avgifter för överföring i

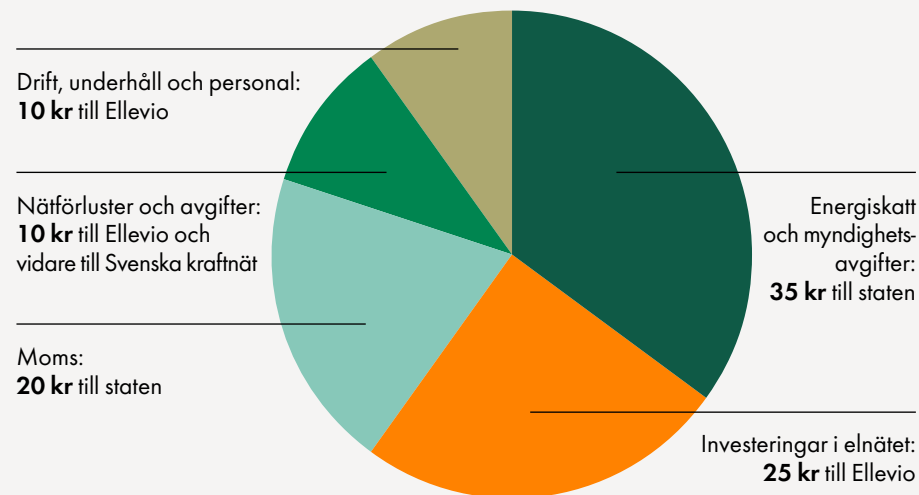
stamnätet. Resterande del finansierar drift, underhåll och beredskap.

Energiskatten i korthet

- Statlig skatt på elförbrukning
- Tas ut via elnätsfakturan och går till staten
- 2026: cirka 36 öre per kWh
- 25 % moms tillkommer, även på skatten
- Vissa kommuner har avdrag (9,6 öre/kWh)
- Industri och vissa näringar betalar 0,6 öre/kWh

Posterna på elnätsfakturan

För en villaägare fördelas 100 kronor på fakturan ungefär så här:



Vi bygger ett kostnadseffektivt och hållbart energisystem för framtiden

Ellevios ska bidra till en hållbar framtid genom att bygga morgondagens energisystem och utveckla klimatsmarta energilösningar. Vi ska driva en effektiv verksamhet och ha de bästa, mest engagerade medarbetarna – samtidigt som vi arbetar målmedvetet för att minska våra egna avtryck.

STRATEGISK RIKTNING

Vi omvandlar våra elnät till morgondagens energisystem

Ellevio axlar rollen som systemoperatör och skapar förutsättningar för ett växande fossilfritt samhälle med ökande efterfrågan på ren energi. Genom strategiska investeringar i elnätet stärker vi infrastrukturen, utvecklar och inför teknik för smarta nät och nya förmågor – och bidrar därmed till ett mer flexibelt och robust energisystem.

STRATEGISK MÖJLIGGÖRARE

Vi skapar operationell excellens genom digitalisering och ständiga förbättringar

Ellevio ska ha effektiv kärnverksamhet med hög grad av digitalisering och ständig utveckling. Smarta affärssystem och tekniska lösningar gör oss effektiva, produktiva och konkurrenskraftiga. Affärsnyttan ökar genom intelligent, robust och hållbar it-infrastruktur – med starkt fokus på säkerhet.



STRATEGISK RIKTNING

Tillsammans med kunder och partners skapar vi klimatsmarta energilösningar

Vi skapar värde för våra kunder i vardagen och hjälper dem i energiomställningen. Med nya tjänster samt lösningar inom icke-reglerade verksamhetsområden stärker vi Elleviokoncernens samlade kunderbjudande.

STRATEGISK MÖJLIGGÖRARE

Vi engagerar framtidens medarbetare

Vi främjar ett ledarskap och en organisationskultur som attraherar kompetenser och säkerställer kontinuerlig tillväxt och utveckling av medarbetarna. Kreativitet, produktivitet och resultatfokus är viktiga byggstenar i kulturen.

En strategi för framtiden

Ellevios strategi bygger på de starka drivkrafter som påverkar hela samhället – och energibranschen i synnerhet. Vi driver utvecklingen av framtidens energisystem genom två verksamhetsområden: eldistribution och energilösningar.

→ Läs mer om våra verksamhetsområden på kommande sidor.

Drivkrafter

Klimatomställning, elektrifiering av industrier och transporter samt digitalisering av samhället ökar elanvändningen och kraven på leveranssäkerhet

Ökad andel väderberoende kraftproduktion och fler små elproducenter leder till större svängningar på produktionssidan
Åldrande elnät med kapacitetsbegränsningar

Geopolitisk läge sätter fokus på säkerhet och motståndskraft

Lågkonjunktur, varierande elpriser och effekttariffer ställer nya krav på kunderna

Respons

Elnätsinvesteringar, innovationer och energieffektivisering för ökad kapacitet och leveranssäkerhet

Digitalisering och smarta nät samt flexibilitets- och stödtjänster för att hantera ett mer dynamiskt energisystem

Förnyelse och utbyggnad av elnätet

Totalförsvarförmåga och beredskap blir större frågor för samhällsviktiga sektorer som energibranschen

Tjänster, lösningar och kommunikation hjälper kunder idag och genom omställningen

→ Läs mer om verksamhetsområde Eldistribution på sidan 16.



→ Läs mer om verksamhetsområde Energilösningar på sidan 24.



Leverans av el till en miljon kunder

Ellevio är en av Sveriges största elnätsägare. Vi driver, underhåller och utvecklar elnätet som bär vardagen – så att våra kunder, dygnet runt, har tillgång till den el de behöver. Genom att stärka och modernisera elnätet bygger vi en robust, säker och kostnadseffektiv infrastruktur – redo för dagens behov och morgondagens krav. Det skapar förutsättningar för Sveriges konkurrenskraft, elektrifiering och klimatomställning.

Vårt elnät tar elen från kust till kust i Mellansverige

Dalarna: 37 000 kunder

Gävleborg (Hälsingland och Gästrikland): 74 000 kunder

Skaraborg-Närke: 27 000 kunder

Stockholm (Stockholms stad, Ekerö, Lidingö, Täby, Nynäshamn och Vallentuna): 590 000 kunder

Värmland: 104 000 kunder

Västkusten (Halland och Bohuslän): 132 000 kunder

Koncernen äger också två nät med en handfull kunder i **Markbygdens vindparkscluster utanför Piteå.**

82 100 km

Elnätets längd

87 %

Nedgrävt lokalnät

964 000

Kunder, varav 87 procent hushåll

5 305 Mkr

Elnätsinvesteringar

99,97 %

Elnätets tillförlitlighet

23,5 TWh

Distribuerad el

139 minuter

Avbrott i snitt per kund (SAIDI)

8 902 Mkr

Omsättning



Elnäten – samhällets livsnerv

Ellevios elnät bär upp vardagen för en miljon kunder, påverkar livet för många fler och skapar förutsättningar för industri, innovation, välbefinnande och klimatomställning. Som Sveriges näst största elnätsföretag har Ellevio en nyckelroll som samhällsbärande.

Elnätet är ett omfattande nätverk av nedgrävda kablar, luftledningar, transformatorer, stamstationer och annan utrustning – ända fram till elmätaren hos kunden. Ellevio äger, driver, underhåller, bygger och utvecklar region- och lokalnät i sex geografiska områden i Mellansverige, och har även nät i vindkraftparken Markbygden 1101 utanför Piteå. Vårt elnät mäter totalt 82 100 kilometer – motsvarande två varv runt jorden. Lokalnätet står för 92 procent av ledningslängden, och av detta är 87 procent nedgrävt.

I Sverige produceras huvuddelen av elen i norr medan konsumtionen är störst i söder. Det innebär att elen ofta måste transporteras långa sträckor via elnäten.

Sveriges elbehov ökar samtidigt som både geopolitisk oro och klimatförändringar sätter ytterligare fokus på samhällets motståndskraft, inte minst när det gäller elförsörjningen. Det gör att robust eldistribution är viktigare än någonsin tidigare och omfattande investeringar behöver genomföras.

Under 2025 investerade Ellevio 5,3 miljarder kronor i att modernisera och förstärka elnätet. Det är den högsta siffran hittills. För att möta framtidens behov, inklusive elektrifieringen av transporter och industrier, planerar vi att öka investeringstakten ytterligare de kommande åren.

➔ Läs mer om våra investeringsprojekt på sidorna 20–21.

Stabil leverans till nästan en miljon kunder

Ellevio levererar el till nästan en miljon kunder dygnet runt, året om. 2025 var elleveransens tillförlitlighet 99,97 procent.

Vårt viktigaste mått för leveranssäkerheten kallas SAIDI och visar hur många minuters oplanerade avbrott kunderna har i genomsnitt under ett år. Under många år har SAIDI successivt förbättrats tack vare satsningar på vädersäkring, förebyggande underhåll, nedgrävda ledningar och ett modernare elnät. Resultatet kan dock variera mellan år – bland annat på grund av allvarliga stormar. För 2025 blev SAIDI 159. Det är en ökning jämfört med året före som framför allt beror på stormen Johannes i december, men även på flera andra väderrelaterade händelser.

I takt med att intresset för el ökar, växer kundernas efterfrågan på information och stöd. Det möter vi bland annat genom hög bemanning i kundservice, personifierad kommunikation, tjänster som förenklar via app och webbplats samt kontinuerlig kommunikation om våra projekt.

Vi mäter kundnöjdheten löpande och började under 2025 följa Customer Touchpoint Index för att få en samlad bild av kundernas upplevelse av olika kontaktytor med Ellevio. Genom att mäta kundnöjdheten i konkreta situationer, så som kontakt med kundservice, strömavbrott, flyttprocess, anslutning till elnätet och produktionsanläggningar kan vi jobba med kontinuerlig utveckling och förbättring. Resultatet för 2025 blev 83,7.

Rättvisa priser och effektavgifter

Energimarknadsinspektionen (Ei) bestämmer genom intäktsramar hur mycket elnätsföretagen totalt får ta betalt av kunderna. Hur kostnaderna sedan fördelas avgör varje elnätsföretag.

Ellevio har samma prismodell för alla kunder – oavsett om de är i glesbygd eller i storstad. Priset styrs av storlek på säkring och hur mycket el man använder. Den 1 januari 2025 införde Ellevio även effektavgifter i enlighet med krav från Ei. I början av 2026 meddelade dock regeringen att införandet av effektavgifter ska stoppas tills vidare. Läs mer på sidan 11.

I den årliga jämförelsen mellan elnätsbolagens priser – Nils Holgersson-rapporten – rankades Ellevio tydligt under snittet 2025, för andra året i rad. På grund av ökade kostnader höjde

vi priserna 2025, men sett till de senaste tio åren har våra priser legat nästan still, medan andra nätföretag ökat sina avgifter.

Reglerad och fragmenterad marknad

Eftersom elnäten är naturliga monopol (kunderna är hänvisade till det elnätsföretag som äger elnätet där de finns) lyder företagen under statlig intäktsreglering. En långsiktig och förutsebar reglering är avgörande för Ellevio. Andra viktiga aspekter är effektiva tillståndprocesser och tillgång på entreprenörer och medarbetare med relevant kompetens.

Sverige har runt 170 elnätsföretag varav många är små och kommunalägda. Ellevio vill gärna växa genom att förvärva fler elnät. Vår storlek ger samdriftsfördelar och möjliggör kostnads-effektiva investeringar som gynnar både våra kunder och den nationella elförsörjningen.

Nya förmågor och beredskapshöjande insatser

Sveriges elsystem behöver nya förmågor för att möta nya krav på kapacitet, flexibilitet och säkerhet. Det handlar bland annat om att lagra energi och balansera elflödet i realtid. Dessutom behövs ökad beredskap och motståndskraft mot cyberhot och andra säkerhetsrisker. Ett exempel är kravet på ö-drift, alltså att en del av elnätet kan isoleras och drivas självständigt, ofta med lokal elproduktion som kraftverk eller batterilösningar.



VÅRA KUNDER

87 % hushåll | 13 % företag | 61 % i Stockholm

Viktiga förutsättningar: Reglering och finansiering

Elnätsverksamhet är reglerad och står under tillsyn av Energimarknadsinspektionen (Ei), som bestämmer hur stora intäkter bolagen får ta ut av kunderna. Att regleringen är långsiktig och förutsebar skapar förutsättningar för nödvändiga investeringar och är helt avgörande.

Elnätsregleringen bygger på ellagen och ska även se till att elnäten har hög kvalitet och leveranssäkerhet. Enligt ellagen ska priserna vara skäliga, objektiva och icke-diskriminerande. Intäktsramarna ska samtidigt ge elnätsföretagen ersättning för skäliga kostnader och en rimlig avkastning på investeringar.

Ellevio verkar för att säkerställa en rättvis, stabil och långsiktig elnätsreglering, till gagn för både kunder och ägare.

Reglerperioderna 2020–2023 och 2025–2027

Intäktsramarna – som bestämmer hur stora intäkter bolagen får ta ut från kunderna – för perioden 2020–2023 överklagades av Ellevio och 120 andra elnätsföretag eftersom den så kallade kapitalkostnadsersättningen (WACC), inte ansågs tillräcklig för att bolagen skulle kunna göra nödvändiga investeringar. Elnätsföretagen vann i domstol och under 2025 kom besluten om reglerperioden 2020–2023. Kapitalkostnadsersättningen sattes då till 3,39 procent.

En ny reglerperiod inleddes 2025 och för denna sattes kapitalkostnadsersättningen till 4,53 procent, en nivå som inte har överklagats.

Förväntade förändringar från 2028

Energimarknadsinspektionen (Ei) har föreslagit förändringar i intäktsregleringsmodellen, som planeras att träda i kraft 2028.



Elnätsbranschen är enig om att stabila, långsiktiga och ändamålsenliga regelverk är avgörande för att möjliggöra energiomställningen och säkra Sveriges konkurrenskraft. Detaljerna i den nya regleringen förväntas vara klara i slutet av 2026.

En kapitalintensiv verksamhet som anses ”grön” av EU

Att äga, driva och utveckla elnät är kapitalintensivt och finansiering är därför en nyckelfråga för Ellevio. Elnätsregleringen sätter ramarna genom nivån på kapitalkostnadsersättningen för räntor och avkastning på investeringar.

Utöver det kapital som Ellevios ägare har satsat och det som kan genereras från verksamheten behöver verksamheten finansiering via lån. Ellevios finansieringsstrategi är att hitta en balans som gör att kostnaden för kapital är så låg som möjligt samtidigt som tillgången till lånefinansiering alltid är tryggad.

Ellevio AB har obligationer noterade på irländska börsen EuroNext och har ett ramverk för grön finansiering som är förenligt med EU:s-taxonomi för klassificering av så kallade gröna tillgångar. Enligt taxonomin är elnäten en ”möjliggörande aktivitet” för att minska klimatförändringarna och 100 procent av Ellevio AB:s omsättning 2025 är därmed förenlig med taxonomin.

¹¹Nätförluster, även kallat överföringsförluster, avser de kostnader elnätsbolag har för att köpa el som kompensation för den energi som förloras när elen transporteras.

Rekordhög investeringar som skapar ett robust elnät

Vi bygger, förstärker och underhåller elnätet för att möta både dagens behov och framtidens efterfrågan. Takten är hög, med tusentals projekt varje år. Under 2025 satsade vi rekordhög 5 305 miljoner kronor på elnätsinvesteringar.

Modernisering

Stora delar av det svenska elnätet behöver bytas ut på grund av ålder. Det byggdes till stor del på 1970-talet, och många komponenter har nu nått sin tekniska livslängd. Den här typen av projekt stod för ungefär tre fjärdedelar av Ellevios investeringar 2025.

Under 2025 har vi bland annat bytt ut elnät som nått sin tekniska livslängd på flera platser i Stockholms innerstad, bland annat Södermalm, Östermalm och Vasastan.

Kapacitetsökning

I vissa delar av elsystemet är det trångt. Vi kallar det brist på överföringskapacitet. Ett ökande elbehov, nya produktionsanläggningar och att allt fler bor i städer förvärrar problemet.

I Stockholm är kapacitetsbristen kopplad både till Svenska kraftnäts transmissionsnät och hög efterfrågan på grund av fler bostäder, industrier, eldriven trafik och ambitiösa mål för minskade klimatutsläpp. Det kommer att vara viktigt att utnyttja elnäten på ett mer effektivt sätt i framtiden. Ellevio har satsat i Stockholm de senaste åren – bland annat med nya stationer i Hjorthagen/Värtan och Skanstull samt kapacitetsförstärkning i Nationalstadsparken – och situationen har förbättrats något.

Även i andra delar av landet byggs mer överföringskapacitet. I Njutångar utanför Hudiksvall sattes spaden i backen för en ny station som kommer att förstärka regionnätet i Hälsingland, och för Dalarna fattades investeringsbeslut om förstärkning mellan Idre och Sälen.

Digitalisering

Med innovativa, digitala lösningar kan elsystemet styras smartare, vilket bland annat bidrar till snabbare felavhjälpning och bättre möjligheter att hantera variationer i utbud och efterfrågan. Vi inför teknisk utrustning för att kunna styra nätet på distans, har smarta mätare hos alla kunder och använder i ökande grad bland annat sensorer och avancerad dataanalys. Genom digitaliseringen kan elnätet bli effektivt, pålitligt och flexibelt med färre och kortare avbrott samtidigt som nätförlusterna kan minskas och kundernas möjlighet att styra sin användning kan öka. Utvecklingen behövs också för att möta ökad efterfrågan, integrera förnybara energikällor och stödja elektrifieringen av transport och industri.

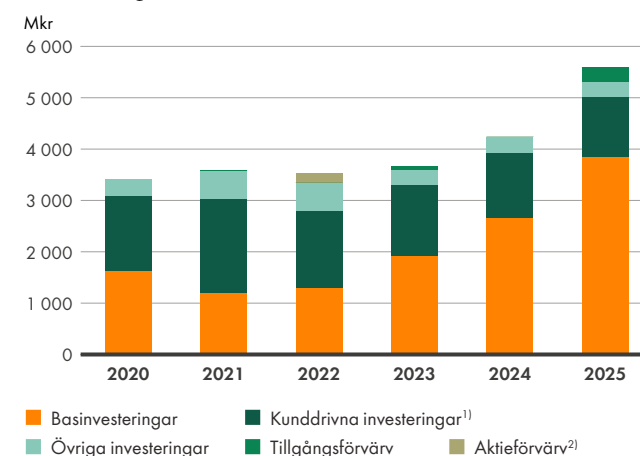
Vädersäkring

Genom att minska antalet luftledning, som är utsatta och känsliga för kraftiga vindar, fallande träd och tung snö, skapar Ellevio ett vädersäkert elnät. Numera är 87 procent av Ellevios lokalnät vädersäkert genom nedgrävning, så kallad kablfiering. Det är en ökning från omkring 50 procent för 20 år sedan. Kablfieringsprojekt pågick under 2025 bland annat på Tjörn och Ekerö samt i Kungsbacka.

Anslutning av industrier, bostäder och laddinfrastruktur

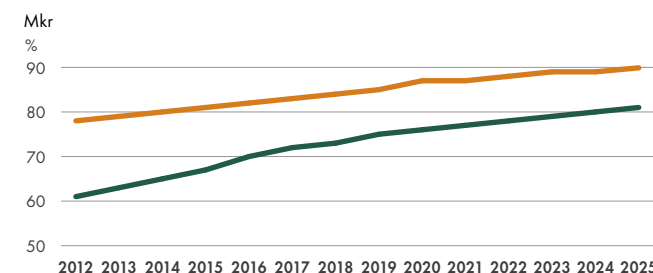
Nya industrier, behov av laddinfrastruktur, urbanisering, fler stora datacenter och energiomställning inom befintlig industri kräver också stora investeringar i elnätskapacitet. Under 2025 minskade efterfrågan överlag från industrin, medan efterfrågan

Investeringar senaste sex åren



¹⁾ Investeringar initierade av kunder, så som för anslutningar av nya bostäder, industrier och vindparker.
²⁾ Förvärv av tillgångar från Svenska kraftnät 2025, aktierna i Edsbyns Elnät AB 2022 och i tre företag med tillgångar i Laforsens fördelningsstation 2019.

Kablfieringsgrad



från datacenter förblev stark, drivet av utvecklingen inom AI och stora etableringsprojekt. Sverige framhålls som en attraktiv plats för datacenter tack vare tillgång på mark, fossilfri el, låga elpriser och kompetens. Ellevio arbetade under året med anslutningar för datacenter i Kvarnsveden (Borlänge) och Akalla (Stockholm). Laddinfrastrukturprojekt genomfördes också på ett flertal orter under året liksom nya nät i exploateringsområden som Täby Park och Slakthusområdet i Stockholm.

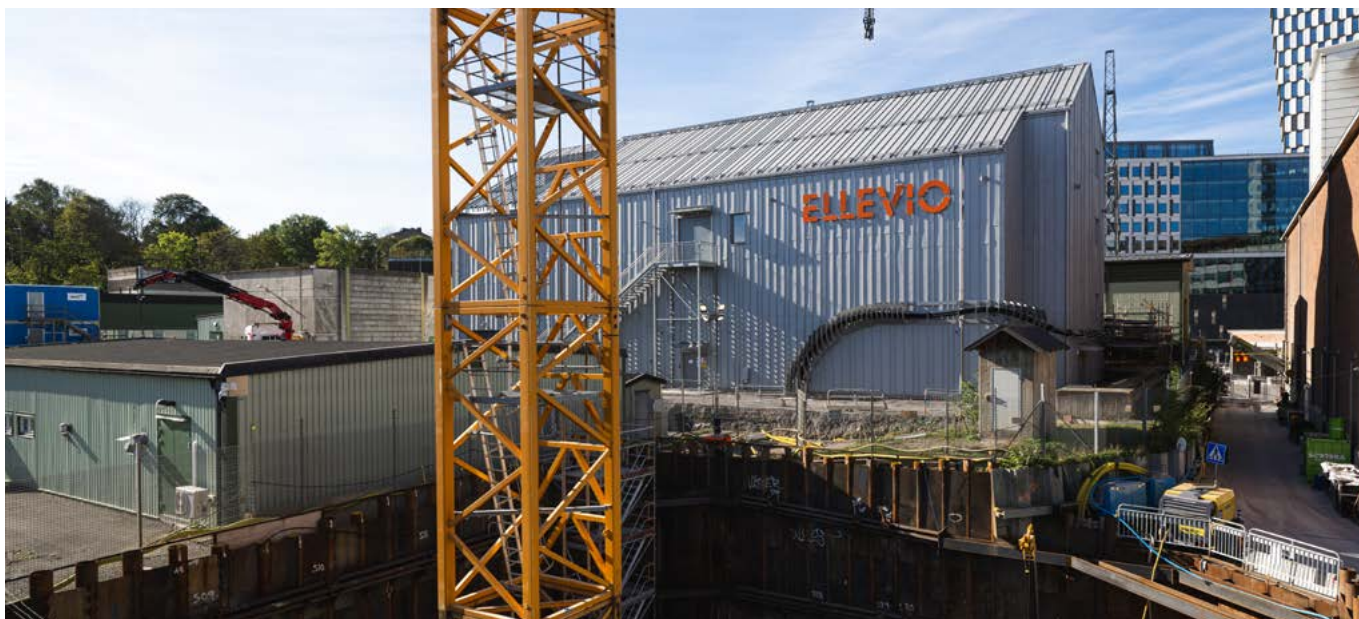
Anslutning av ny produktion

Under 2025 minskade tempot i nya vind- och solanslutningar och inga nya avtal tecknades under året. Intresset för batterilösningar låg däremot kvar på en stabil nivå och ökade särskilt i kombination med väderberoende produktion. Antalet mikro-solproducenter fortsatte att växa, men i lägre takt än tidigare.

Investeringstakten fortsätter öka

Ellevio har en omfattande investeringsplan och kommer att öka takten markant de närmaste åren – från drygt 5 miljarder kronor 2025 till cirka 7 miljarder kronor 2027.

Flera saker måste dock falla på plats om vi ska kunna förverkliga våra planer och möta samhällets behov. Framför allt handlar det om en långsiktig, förutsägbar och pålitlig regleringsmodell, kortare tillståndprocesser för nya elnät och även att vi kan lösa tillgången på rätt kompetens och material.



Några av våra viktigaste elnätsprojekt 2025

- Förnyelse av stamstationen Värtan i Stockholm – Ellevios största stationsprojekt – som ska säkra Stockholms fortsatta elektrifiering. Beräknas vara klart 2027.
- Ombyggnation och driftsättning av station Skanstull (se bild ovan) för att öka kapaciteten och skapa en ny anslutning till både stamnätet och regionnätet.
- Förstärkning, vädersäkring och modernisering av lokala elnät, bland annat i Kungsbacka, på Ekerö, längs Siljans västra strand, på Sollerön och i Bollnästrakten.
- Förbättring av nätkapaciteten i Stockholm genom att luftledning ersätts med markkablar i Nationalstadsparken.
- Ombyggnation av två stationer på Tjörn på Västkusten.
- Uppstart av byggnation av en ny elnätsstation i Njutånger, Hälsingland – en del av uppgraderingen av regionnätet i Gävleborg inom Svenska kraftnäts satsning NordSyd.
- Utbyte av elnät som nått sin tekniska livslängd på flera platser i Stockholms innerstad.
- Byggnation av en transformatorstation för AB Volvos planerade batterifabrik i Mariestad.
- Driftsättning av ombyggd fördelningsstation i Siljansågen i Dalarna.
- Ombyggnad av lokalnätet i Enånger med omnejd: 27 mil markkabel och över 60 nya nätstationer för ökad kapacitet och bättre motståndskraft mot oväder.

De viktiga entreprenörerna – Ellevios förlängda arm i fält

Entreprenörerna är Ellevios förlängda arm ute i fält. De driver våra projekt som bygger ut, moderniserar och underhåller elnäten – och de rycker ut snabbt om fel uppstår. Varje år lägger de ner miljontals arbetstimmar för att säkerställa en trygg och stabil elförsörjning och utveckla nätet för framtiden. För Ellevio och alla våra kunder är de oumbärliga.

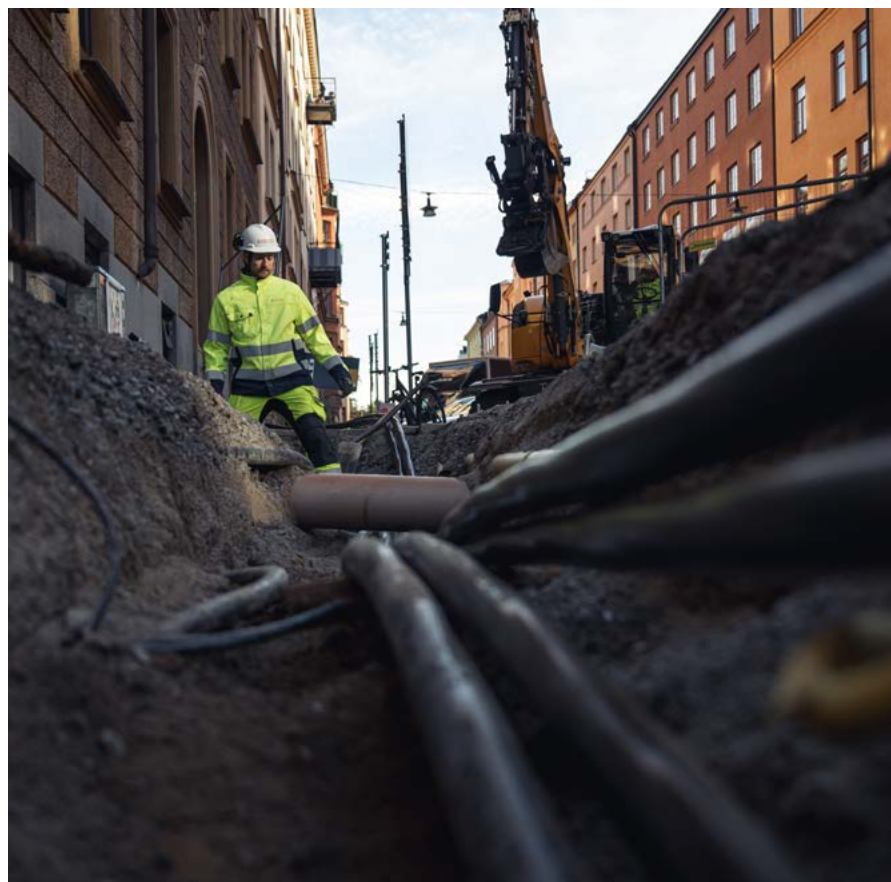
Entreprenörernas betydelse för den svenska elnätmarknaden kan inte underskattas – särskilt med tanke på elektrifieringen av transporter och industrier, den ökade andelen förnybara energikällor och den ökande investeringstakten.

Ellevio har i dagsläget inga egna anställda som arbetar ute i fält. Allt fysiskt arbete med våra elnät sker i stället via våra entreprenörer. Nära dialog och samarbete med entreprenörerna är därför av yttersta vikt. Det gäller inte minst i frågor som rör miljö och personsäkerhet på arbetsplatsen samt samverkan för att minska vår klimatpåverkan. Ellevio har löpande och tät dialog med sina entreprenörer och ställer hållbarhetskrav i upphandlingar.

Nya kontraktsskrav med klimatnytta

Under 2025 började nya villkor för vissa entreprenadtjänster att gälla som kräver att fordon och arbetsmaskiner ska drivas av el – eller i undantagsfall förnybart bränsle – senast 2030. Entreprenörerna ska också ta fram omställningsplaner som visar hur de ska nå målet. Eftersom eldrivna fordon och maskiner är dyrare erbjuder Ellevio också ett årligt merkostnadstillägg.

Kraven togs emot positivt av marknaden och flera entreprenörer uttryckte att Ellevios nya krav kommer att hjälpa dem att nå de egna hållbarhetsmålen.



303

fältbesök med fokus på miljö och säker arbetsplats 2025.

Fokus på säker arbetsmiljö

Arbete med elinstallationer och byggprojekt innebär risker, det går inte att komma ifrån. Vår vision är att inga olyckor ska inträffa, och det gäller för alla som arbetar på uppdrag av Ellevio. Under 2025 fortsatte vi arbeta aktivt med arbetsmiljö och säkerhet, bland annat genom 303 fältbesök (flying audits),

många så kallade "safety talks", förbättrade rutiner, utdelning av Safety Award och regelbunden säkerhetskommunikation. LTIF, som mäter skador som leder till sjukfrånvaro per miljon arbetade timmar, uppgick till 2,5 (3,1) och alla olyckor med sjukfrånvaro följdes upp för att minska risk för upprepning.

Sönderslaget nät och hjälteinsatser efter stormen Johannes och snöovädret Anna

Stormen Johannes, som drog in över Mellansverige i slutet av 2025, fällde tiotals miljoner träd och orsakade stora skador på Ellevios lokalnät. Omkring 38 000 kunder drabbades av strömavbrott, och för vissa tog det två veckor innan elen var tillbaka. Ett kraftigt snöoväder och stark kyla skapade extremt svåra förhållanden för personalen som jobbade med att återställa nätet.

– Vi vet vilken stor påverkan ett längre elavbrott har på vardag, trygghet och möjligheten att bo kvar i sitt hem, så vår prioritering var glasklar från dag ett: att så snabbt som möjligt, men alltid så säkert som möjligt, återställa strömmen, säger Christian Skoglund, chef för Ellevios driftcentral.

Så arbetade vi för att återställa elen

Ellevio mobiliserade omedelbart resurser från hela organisationen. Arbetet pågick dygnet runt, ofta i mycket svåra väder- och markförhållanden.

- 250 personer arbetade i fält, med stöd av driftcentral, kundservice och kommunikation.
- Fältarbetet pågick i hård vind, djup snö, svår terräng och även i mörker.
- Förstärkning togs in från andra delar av landet och från andra företag.
- Arbetet krävde bland annat stora skogsmaskiner, helikoptrar, drönare och bandvagnar.
- Säkerheten för både kunder, entreprenörer och egna medarbetare var alltid högsta prioritet.
- Fastboende erbjöds att bo på hotell och information till kunder förmedlades i olika kanaler flera gånger om dagen.



Många klev fram och visade ett enormt engagemang för att jobba i den här extrema situationen, säger Christian Skoglund, chef för Ellevios driftcentral.

Ett alltmer robust elnät

Ellevios elnät blir överlag alltmer motståndskraftigt som ett resultat av målmedvetet arbete med vädersäkring, förebyggande underhåll, effektiva processer och digitalisering. För 20 år sedan var cirka 50 procent av lokalnätet nedgrävt. Nu är den siffran 87 procent. Men extrema väderhändelser kan fortfarande slå hårt i vissa områden.

– Lärdomarna från stormen Johannes används nu för att vidareutveckla beredskap, arbetssätt och investeringar, med målet att minska konsekvenserna av framtida extremväder, säger Christian Skoglund.

Branschsamarbete och ökad beredskap

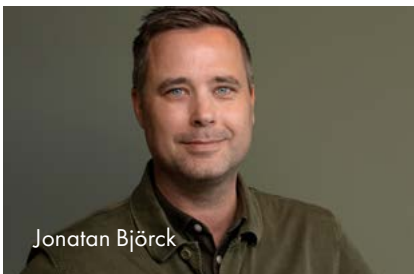
Samarbetet mellan elnätsbolagen och Svenska kraftnät var avgörande i återställningsarbetet. Även forumet Elsamverkan där elnätsföretag delar lägesbilder och resurser vid stora störningar, var viktigt.

Svenska kraftnät har som elberedskapsmyndighet ett särskilt ansvar och kan vid behov förstärka med materiel, utrustning och fordon. Ellevio lånade bland annat in bandvagnar från Svenska kraftnät under återställningsarbetet efter ovädren.



Fakta om stormen Johannes och snöovädret Anna

- Vindbyar på omkring 33 m/s i Gävleborg.
- På sina höll föll en meter snö på ett dygn, enligt SMHI.
- Cirka 11 miljoner skogskubikmeter fälldes – de största stormskadorna på tio år, enligt Skogsstyrelsen.
- Totalt blev runt 100 000 hushåll utan ström, varav cirka 38 000 var kunder till Ellevio.
- Efter 12 timmar utan el utgår avbrottsersättning och nästan 17 000 kunder omfattas av detta efter stormen, det blev totalt cirka 100 miljoner kronor.



Jonatan Björck

Visste du det här om elnätsföretag?

I debatten om energi och elnät sprids en del förenklade eller rent av felaktiga budskap. Här förklarar Ellevios expert på energifrågor Jonatan Björck fem vanliga påståenden och vad som faktiskt gäller.

1 Elnätsföretagen kan *inte* höja sina priser som de vill

Det är en vanlig missuppfattning att elnätsföretag fritt kan höja sina priser eftersom de är monopol. Men elnätsverksamhet är strikt reglerad, och det är myndigheten Energimarknadsinspektionen som bestämmer hur mycket intäkter ett elnätsföretag får ha. Ramen för intäkterna bestäms för fyra år i taget och baseras på kostnader för drift, underhåll och investeringar samt en rimlig avkastning på det satsade kapitalet.

Samma regler gäller för alla elnätsföretag, oavsett om ägarna är kommuner, föreningar, privata företag, statliga bolag eller internationella koncerner.

2 Halva beloppet på elnätsfakturan går direkt till staten

Energiskatten tas ut på elnätsfakturan. Det är alltså pengar som Ellevio måste ta in från kunderna och som ska slussas direkt vidare till statskassan. För en vanlig villaägare går runt 55 kronor av varje hundralapp på elnätsfakturan direkt till staten.

Kvar blir 45 kronor till Ellevio – och även dessa pengar har flera olika syften. Lite mer än hälften används till att modernisera och bygga ut elnätet. Omkring 10 kronor går sedan till att köpa el som täcker de så kallade nätförlusterna, det vill säga den el som "försvinner" när el transporteras i nätet. Det inkluderar även de avgifter som Ellevio betalar till Svenska kraftnät för att elen ska kunna överföras i stamnätet över landet.

Den sista tiokronan täcker Ellevios kostnader för drift, underhåll och personal.

3 Elnäten har aldrig varit statliga

Svensk elmarknad avreglerades 1996, men det var inte elnäten som avreglerades, utan elhandeln. Det som hände var att elproduktion, elhandel och elnät delades upp i separata företag. Elhandel blev konkurrensutsatt, det vill säga avreglerad.

Elnäten däremot, som är naturliga monopol, fortsatte att vara reglerade, ha olika typer av ägare och vara statligt övervakade. De som var ägare till energiföretag innan avregleringen fortsatte i hög grad att vara det även efter avregleringen, oavsett om det var en förening, kommun, staten eller ett privat företag.

Staten äger stamnäten via Svenska kraftnät och en del region- och lokalnät via Vattenfall. I övrigt ägs de svenska elnäten av ungefär 160 olika elnätsföretag. Ellevio är näst störst.

4 Svenska kraftnät tar betalt av elnätsföretagen för att bekosta stamnäten

Stamnätet – de stora ledningarna med den högsta spänningen i Sveriges elnät – ägs av statliga Svenska kraftnät. Därför är det lätt att tro att Svenska kraftnät finansieras av staten via skatter. Men det stämmer inte.

Svenska kraftnät tar i stället betalt av de regionala elnätbolagen (som Ellevio) för användningen av stamnätet. Elnätsföretagen inkluderar sedan dessa kostnader i kundernas fakturor.

5 Ellevios prisutveckling är inte högre än den allmänna kostnadsökningen

Ibland framstår det som om Ellevios priser har ökat oskäligt mycket. Men statistik visar att Ellevios genomsnittliga elnätspriser ligger lägre än många andras och att utvecklingen är i nivå med kostnadsutvecklingen i samhället i stort.

Under 2017–2022 genomförde Ellevio en prisutjämnning mellan sina geografiska områden, för att alla kunder ska betala lika mycket för samma tjänst. Det har inneburit en höjning av priserna i Stockholm (som legat lägre än snittet) och stillastående eller sänkta priser i övriga områden.

2025 infördes effektagifter för villa- och företagskunder – ett påbud från staten med syfte att nyttja elnätet mer effektivt. Effektagifter innebar inte ökade intäkter för Ellevio.

Innovativa energilösningar till framtidens hållbara näringsliv

Ellevio Energilösningar hjälper företag som vill ställa om till fossilfrihet samt bidrar till redundans och leveranssäkerhet både för kunden och i Sveriges energisystem genom tjänster inom bland annat industrinät, energilagring, flexibilitet och laddlösningar.

80 MW

Driftsatta batterilager

80 MW

Batterilager som driftsätts 2026

Energilösningar för en elektrifierad framtid

Ellevio levererar innovativa energi- och laddlösningar till verksamheter i hela Sverige och stöttar på så vis framväxten av ett hållbart näringsliv. Våra batterilager tillhör Sveriges största och utvecklingstakten på området är hög.

Med så kallade Power-as-a-Service-lösningar tar Ellevio Energy Solutions ansvar för en kunds elinfrastruktur – från design och byggnation till drift, optimering och ägande. Det frigör kapital och resurser för kunden som kan fokusera på sin kärnverksamhet medan vi hanterar den tekniska och operativa driften. Lösningen är särskilt framtagen för elintensiva företag där stabil kraftförsörjning och kostnadseffektivitet är avgörande. Exempel på sektorer är datacenter, energikrävande industrier och transport.

Genom batterilager för industrin, så kallade Battery Energy Storage Systems (BESS), möjliggör vi för kunder att bli en del av marknaden för stödtjänster i elsystemet. Batterierna har också fördelar som att kunden kan optimera sin elanvändning och ha tillgång till reservkraft.

Elleviokoncernen bygger och äger även egna batterianläggningar som hjälper elsystemet och deltar i stödtjänstmarknader. Batterilagren bidrar bland annat till att balansera elnätet och möjliggör lagring och effektivt nyttjande av förnybar energi. Batterilagrens olika funktioner gör att de har en given plats i morgondagens energisystem, inte minst med tanke på att den icke planerbara kraften från förnybara energikällor ökar alltmer i den svenska elmixen. Våra anläggningar tillhör några av Sveriges största, och totalt hade vi i slutet av 2025 80 MW i driftsatta energilager samt 80 MW i pågående projekt som ska driftsättas inom det närmaste året.

I verksamhetsområde Energilösningar ingår även solcells- och laddlösningar för både företag och hushållskunder som vill utnyttja möjligheterna med att producera egen el via solenergi respektive gå över till eldrivna fordon.



”Vi verkar för en stabil, kostnadseffektiv och framtidssäker energiförsörjning genom att utveckla energilösningar som stärker både våra kunders konkurrenskraft och det svenska elsystemet.”

Maria Ramstedt Presits, Head of Energy Solutions, Ellevio

Våra batterianläggningar

Driftsatta

- Rantorps, Lindome kommun, 15 MW/15 MWh, driftsattes andra kvartalet 2024
- Hanhals, Kungsbacka kommun, 15 MW/15 MWh, driftsattes andra kvartalet 2024
- Grums, 10 MW/10 MWh, driftsattes andra kvartalet 2023
- Ormesta, Örebro kommun, 40 MW/40 MWh, driftsattes tredje kvartalet 2025

Pågående projekt

- Mora kommun, 40 MW/40 MWh, planerad driftsättning första kvartalet 2026
- Söderdala kommun, 40 MW/40 MWh, planerad driftsättning första kvartalet 2026

80 MW / 80 MWh
driftsätts 2026

Affärsstrategi och hållbarhet går hand i hand

Som energiföretag är vi en tydlig kraft i omställningen till ett fossilfritt samhälle. Samtidigt arbetar vi för att minska vår egen påverkan, och tar hänsyn till människor och samhällen i de uppdrag vi genomför.

Vårt främsta hållbarhetsområde är kärnverksamheten: att säkerställa morgondagens hållbara energisystem. Hållbarhetsarbetet är i övrigt inriktat på att:

- värna människors hälsa, säkerhet och samhällen
- begränsa klimatförändringarna och minska klimatrisker
- värna biologisk mångfald
- öka cirkularitet och minska resursanvändning
- säkerställa hög affärsetik

En dubbel väsentlighetsanalys som ses över varje år ligger till grund för hållbarhetsarbetet. Ellevios hållbarhetsrapport är inspirerad av CSRD (Corporate Sustainability Reporting Directive) och publiceras i april varje år på ellevio.se



”
Vi tror på samarbete.
Därför var det självklart
för oss att skriva på
Fossilfritt Sveriges
avsiktsförklaring
om utsläppsfria
entreprenader.

Karolina Viksten, hållbarhetschef

Våra väsentliga hållbarhetsfrågor



Klimatförändringar

”
Vi bygger elnät, minskar våra utsläpp och anpassar oss



Biologisk mångfald och ekosystem

”
Vi värnar biologisk mångfald



Resursanvändning och cirkulär ekonomi

”
Vi strävar mot hållbar användning av resurser



Den egna arbetskraften

”
Vi är en attraktiv arbetsgivare



Arbetstagare i värdekedjan

”
Vi jobbar säkert eller inte alls



Berörda samhällen

”
Vi skapar möjligheter och tar hänsyn



Konsumenter och slutanvändare

”
Vi säkerställer pålitlig leverans av el



Ansvarsfullt företagande

”
God affärsetik är vårt rättesnöre

Vi stärker elnätet och minskar klimatpåverkan

Klimatställningen och elektrifieringen innebär stora möjligheter för Ellevio. Vårt elnät är en viktig del för att industrin, transporterna och hushållen ska kunna ställa om och använda mer el. Vi gör det möjligt att ansluta mer förnybar el, ge plats för fler mindre elproducenter och använda elen smartare och mer effektivt.

Samtidigt påverkas vi också av ett förändrat klimat. Därför arbetar vi för att göra elnätet mer robust och tåligt – till exempel genom att vädersäkra med nedgrävda kablar och bredare ledningsgator. Det är ett långsiktigt arbete och en central del av vårt uppdrag.

Vår verksamhet ger också upphov till utsläpp, framför allt i samband med våra investeringsprojekt. Det handlar bland annat om utsläpp från tillverkning av material och utrustning som köps in för att användas när vi bygger elnät. De fordon och arbetsmaskiner som används av våra entreprenörer ger också upphov till utsläpp, och därför har vi ett mål om 100 procent el eller förnybara drivmedel 2030.

I vår egen verksamhet kommer de största utsläppen från reservelverk och läckage av isolergasen SF₆. Dieseldrivna elverk byts därför successivt ut mot elverk som drivs av HVO100, och vi arbetar kontinuerligt med att minska läckagen av SF₆.

Med hänsyn till natur och ekosystem

Vår elinfrastruktur påverkar ibland naturen och den biologiska mångfalden, både där nätet redan finns och när vi bygger nytt. För att minska negativa följder använder vi skadelindringshierarkin. Det innebär att vi först försöker först undvika påverkan, och när det behövs begränsar vi den med förebyggande åtgärder.

Nybyggnation kräver material som kan ge utsläpp och påverka naturmiljöer, och ibland uppstår målkonflikter mellan miljöhänsyn och behovet av ny elinfrastruktur. Vår utgångspunkt är att elektrifieringen ska lämna så litet avtryck som möjligt.

Våra viktigaste mål inom klimat, miljö och säker arbetsplats

Mål: Leveranssäkerhet i eldistributionen mätt som antal avbrottsminuter i snitt per kund och år¹⁾ ska vara max 66 minuter 2025.

Utfall 2025:

139 minuter

Mål: El eller förnybart bränsle i alla fordon och arbetsmaskiner 2030.

Utfall 2025:

4 entreprenörer med särskilda kontraktskrav
2 pilotprojekt

Mål: CO₂e-utsläpp i scope 1 och 2 max 714 ton 2030, (minskning med 42 procent jämfört med 2023 års nivå på 1 231 ton).

Utfall 2025:

1 630 ton

Mått: Läckage av växthusgasen SF₆, som används i vissa ställverk och strömbrytare, ska uppgå till max 25 kg/år 2027.

Utfall 2025:

33,8 kg

Mål: >98 % SF₆-fria brytare i nya installationer 30–72,5 kV.

Utfall 2025:

100 %

Mål: Antal olyckor med sjukfrånvaro²⁾ ska inte vara fler än 2 per miljon arbetade timmar.

Utfall 2025:

2,5

Mål: Antal allvarliga³⁾ olyckor och tillbud ska inte vara fler än 5,5 per miljon arbetade timmar. (Nytt mått 2025, mål från 2025)

Utfall 2025:

3,8

Mål: Minst 260 fältbesök (flying audits).

Utfall 2025:

303

Mål: Sustainability Index, hur väl entreprenörer uppfyller hållbarhetskrav, ska vara minst 90 procent.

Utfall 2025:

94 %

Mål: Index för internt säkerhetsklimat minst 8,5.

Utfall 2025:

9,0

Så når vi våra hållbarhetsmål

- Vi integrerar hållbarhet, hälsa och säkerhet i våra processer och vår kultur.
- Vi har ett gott partnerskap med våra entreprenörer, leverantörer och affärspartners.
- Vi har engagerade medarbetare med rätt kunskaper och kompetens.
- Vi gör systematiska och proaktiva förbättringar drivna av data, statistik och analys.
- Vi tillämpar och utvecklar bästa praxis i samverkan med branschen.
- Vi har tydlig, transparent och relevant hållbarhetskommunikation och -rapportering, som stärker förtroendet för Ellevio och vårt bidrag till energiomställningen.

¹⁾ SAIDI (System Average Interruption Duration Index). Oplannerade avbrott över tre minuter.

²⁾ LTIF (Lost Time Injury Frequency)

³⁾ Serious Incident Frequency Rate (SIF)

Hållbarhet

Vi vill också bidra positivt. Kraftledningsgator kan stärka det ekologiska nätverket, och i områden med höga naturvärden använder vi anpassad skötsel för att gynna sällsynta arter.

Smart resursanvändning och hållbara material

Att bygga elnät kräver mycket material, som aluminium och koppar, och det är svårt att använda återvunnet material i stor skala. Därför arbetar Ellevio för att använda resurser smartare och välja så hållbara material som möjligt

En inkluderande och jämlik arbetsplats med engagerade medarbetare

Det är stor efterfrågan på kompetens i elsektorn, och det kan vara svårt att hitta och behålla rätt expertis. Därför arbetar vi för att vara en attraktiv arbetsgivare – med engagerade medarbetare, stark kultur och en inkluderande och jämlik arbetsmiljö.

➔ Läs mer om Ellevio som arbetsgivare på sidorna 31–33.

Säkerheten först – nollvision mot olyckor

Att arbeta med el och bygga infrastruktur innebär risker inom både arbetsmiljö och elsäkerhet, särskilt för entreprenörer ute i fält. Därför har Ellevio ett omfattande säkerhetsarbete och en nollvision mot olyckor.

Som beställarorganisation upphandlar vi en stor del av våra tjänster och projekt. Det ställer krav på tydliga arbetsätt och uppföljning, så att våra entreprenörer lever upp till våra krav. Rätt kompetens hos entreprenörer är avgörande.

Vi följer upp olyckor och tillbud tillsammans med entreprenörerna och genomför fältbesök, säkerhetssamtal och säkerhetsträffar. Vi gör också mätningar av säkerhetskulturen, driver ett internt säkerhetsprogram, skickar ut nyhetsbrev om säker arbetsplats och ställer krav på obligatorisk säkerhetsutbildning samt elnätsbranschens utbildning i elsäkerhetsanvisningar för den som jobbar med elrelaterat arbete.

Vi visar hänsyn till berörda

Ellevios elnät är en viktig förutsättning för konkurrenskraft, välbefinnande, jobb och investeringar i de områden där vi verkar.



Samtidigt kan vår infrastruktur innebära intrång på mark och påverka lokala intressenter. När det sker agerar vi ansvarsfullt och med stor hänsyn, och vi för en löpande dialog för att hitta lösningar.

En aktiv dialog med lokalsamhällen är central för att bygga förtroende och öka acceptansen för Ellevios verksamhet.

Grunden till allt: Leveranssäkerhet till en miljon kunder

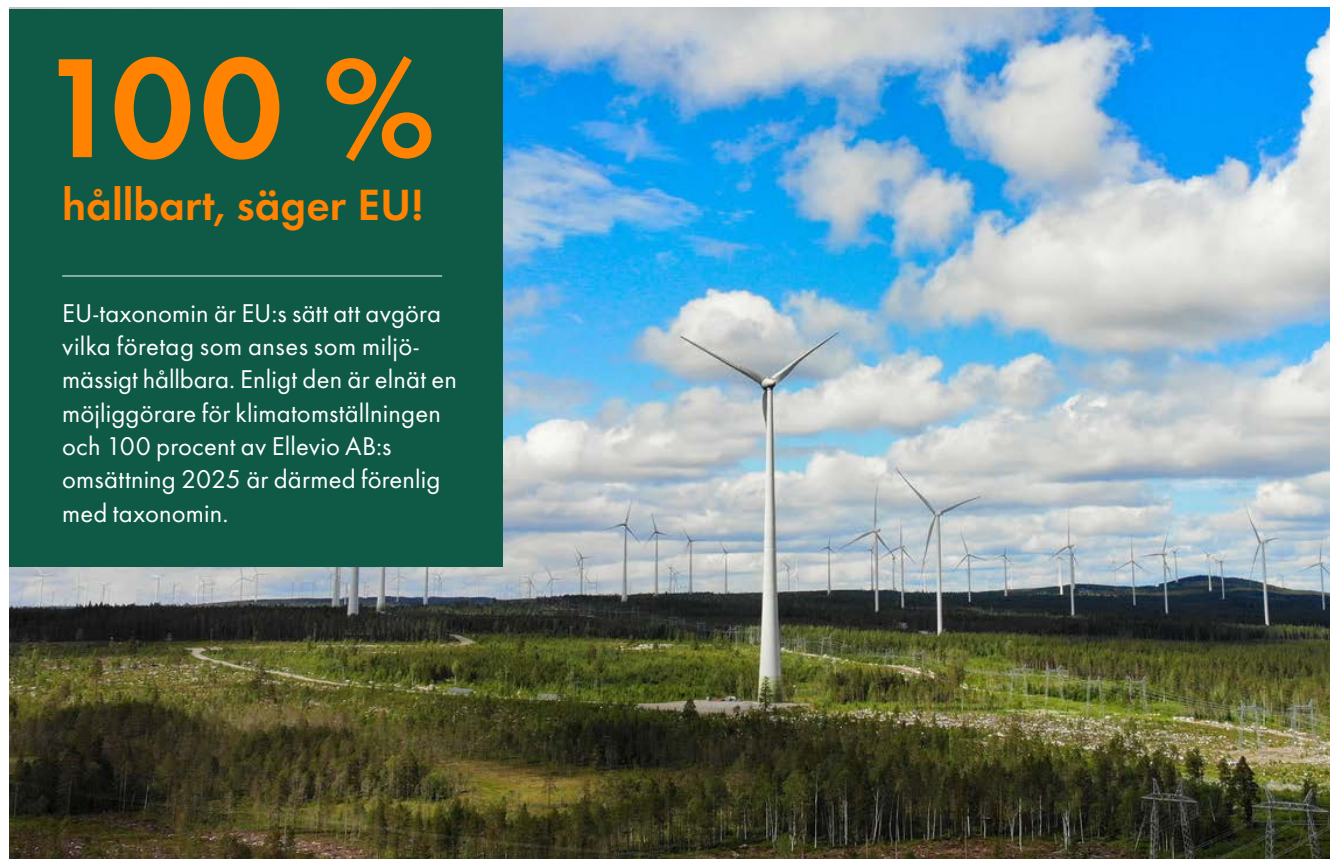
Genom att tillhandahålla ett robust, flexibelt, effektivt och tillräckligt utbyggt elnät och innovativa energilösningar säkerställer Ellevio att hushåll, företag och samhällsaktörer har tillgång till den el de behöver för att leva, verka och utvecklas.

Leveranssäkerheten är vårt viktigaste verksamhetsmål. Det når vi bland annat genom en dygnet-runt-bemannad driftorganisation, omfattande moderniseringar och kapacitetsökningar, ökad digitalisering och vädersäkring. Att förebygga avbrott är ett kontinuerligt arbete.

Tillförlitligheten i Ellevios nät var 99,97 procent under 2025 (99,99). Det är högt, men varje avbrott har konsekvenser och vi tar varje incident på största allvar. Leveranssäkerheten följs även upp genom nyckeltalet SAIDI (System Average Interruption Duration Index), som mäter avbrottsminuter per kund och år. SAIDI kan variera mellan år, bland annat beroende på om det förekommit kraftiga stormar. För 2025 uppgick SAIDI till 139 minuter. Det är ett sämre resultat än året före, och en avvikelse från den långsiktiga trenden. Störst negativ påverkan på årets SAIDI hade stormen Johannes som inträffade i december. Även ytterligare fyra väderrelaterade händelser, två större regionnätöfel samt ett fel i överliggande nät bidrog negativt. Läs mer om stormen Johannes på sidan 23.

Höga affärsetiska krav

Ellevio ställer höga affärsetiska krav på både medarbetare, entreprenörer och leverantörer. Internt finns rutiner och system som motverkar oegentligheter, korruption och mutor, och alla medarbetare skriver under företagets uppförandekod och genomgår en årlig webbkurs. Leverantörer och partners följer en särskild uppförandekod som ställer motsvarande krav.



100 % hållbart, säger EU!

EU-taxonomin är EU:s sätt att avgöra vilka företag som anses som miljömässigt hållbara. Enligt den är elnät en möjliggörare för klimatomställningen och 100 procent av Ellevio AB:s omsättning 2025 är därmed förenlig med taxonomin.

Ellevio bidrar till Agenda 2030 – FN:s plan för att skapa en hållbar värld

Ellevio bidrar direkt till flera av FN:s globala hållbarhetsmål eftersom elnät är grunden för elektrifieringen och omställningen till ett fossilfritt samhälle – och en förutsättning för konkurrenskraft och välbstånd. Ellevio bidrar främst till dessa mål:



MÅL 7:

Hållbar energi
för alla



MÅL 9:

Hållbar industri,
innovation och infrastruktur



MÅL 11:

Hållbara städer
och samhällen



MÅL 13:

Bekämpa klimat-
förändringarna

En attraktiv arbetsgivare

Som ett av Sveriges ledande energiföretag är Ellevio en idealisk arbetsplats för medarbetare som vill bidra till en fossilfri framtid. Att vara en attraktiv arbetsgivare är en nyckelfaktor för verksamheten.

För att möta framtidens utmaningar och möjligheter behöver Ellevio både växa och utveckla befintliga medarbetare. I slutet av 2025 hade koncernen 838 anställda.

En inkluderande och jämställd arbetsplats

Ellevio är en arbetsgivare som främjar mångfald och inkludering, och alla medarbetare har samma möjligheter, rättigheter och skyldigheter. Vi har ett systematiskt arbete för att främja detta. Sedan 2018 finns en jämställdhets- och inkluderingsgrupp inom företaget som arbetar med kunskapshöjning och främjande av inkluderande beteenden.

Eftersom kvinnor länge varit underrepresenterade i branschen så är jämställdhet en prioriterad fråga för Ellevio. Andelen kvinnliga anställda har ökat från 27 procent 2019 till över 39 procent i december 2025. Under större delen av 2025 var andelen 40 procent, vilket innebär att jämställdhetsmålet har uppnåtts. Utvecklingen är särskilt tydlig bland chefer, där andelen kvinnor ökat ännu snabbare och nådde 40 procent under 2025.

Kompetensutveckling och ledarskap

Medarbetarnas kompetensutveckling är avgörande för att möta de krav som energiomställningen ställer. Ellevio investerar därför



Mål: Andelen kvinnor i företaget ska vara minst 40 procent.

Utfall 2025:

39 %

Mål: Engagemangsindex (EEI) bland medarbetarna ska vara minst 8,3 på en 10-gradig skala.

Utfall 2025:

8,4

Ellevio som arbetsgivare

i utbildning och intern rörlighet för att ge medarbetarna möjlighet att utvecklas. Medarbetarens resultat, utveckling och förmåga att vara kulturbärare diskuteras löpande i medarbetardialoger.

Ett obligatoriskt ledarskapsprogram ger stöd och riktlinjer till cheferna genom att belysa fyra olika aspekter: chefsrollen, arbetsmiljö, attraktiv arbetsgivare och utveckling. Alla ledare i företaget samlas varje år på "Ellevios ledardagar" som varvar teori och praktik med syfte att stärka ledarskapet så att Ellevio kan genomföra sin strategi och nå sina affärsmål. Alla chefer samlas även i chefsforum för att diskutera och inspirera varandra i aktuella ledarskapsfrågor samt diskutera mål, strategi och nyckelaktiviteter.



Rekrytering och talangförsörjning

Det aktiva arbetet med att vara en av Sveriges mest attraktiva arbetsgivare och erbjuda en arbetsplats där medarbetare kan växa och utvecklas var framgångsrikt under året. Det bidrog till att Ellevio kunde fortsätta att attrahera och rekrytera talanger för att säkerställa en robust kompetensförsörjning. All rekrytering hanteras av en intern rekryteringsfunktion som säkerställer effektiva processer, fokus på affärs- och jämställdhetsmål och att personer med rätt värderingar rekryteras.

Genom samarbeten med universitet och högskolor, hög närvaro i sociala och traditionella medier samt deltagande i branschinitiativ har vi ökat vår synlighet som en attraktiv arbetsgivare. Insatserna har också lett till ett flertal utmärkelser under året. Se ruta här intill.

Medarbetarnas engagemang och trivsel

Attraktiv arbetsgivare och medarbetarengagemang mäts genom månatliga pulsmätningar. Målet för 2025 var att uppnå minst 8,3 på en tiogradig skala. Resultatet för 2025 blev 8,4 (8,3). Det överträffade rekordet från året före visar på ett mycket stort engagemang bland medarbetarna.

Hälsa och säkerhet

Det ska vara tryggt och säkert att arbeta på Ellevio, och vi har en nollvision för arbetsrelaterade olyckor. Det gäller såväl anställda, som konsulter och andra som arbetar på uppdrag åt oss. Vi arbetar kontinuerligt med att skapa en trygg och hälsosam arbetsmiljö. Alla anställda omfattas av företagets ledningssystem för säkerhet och hälsa. Målet är noll olyckor som lett till sjukfrånvaro, och det följs upp genom antal olycksfall per en miljon arbetade timmar via nyckeltalet TRIF (Total Reportable Incidents Frequency). Resultatet för 2025 var 2.5 (3.1).

Företagskultur och samverkan

Ellevios starka företagskultur är en bärande del av vår framgång. Företagets värderingar är väl förankrade och alla som nyanställs får delta i en företagsgemensam introduktionsdag. Medarbetare utbildas även i kollektiv intelligens, vilket bland annat bidrar till samarbetsförmåga och gemenskap.



Susanne Bragée tar emot pris för årets förebild inom employer branding ihop med delar av sitt team.

En av Sveriges mest attraktiva arbetsgivare

2025 var ett framgångsrikt år för Ellevio som arbetsgivare. Vårt arbete för jämställdhet och hållbara arbetsvillkor belönades med högsta resultat i Nyckeltalsinstitutets Jämställdhetsindex JÄMIX för branschen "El/Energi", och vi fick även utmärkelsen Excellent Arbetsgivare för fjärde året i rad.

För femte året i rad utsågs Ellevio till Karriärföretag av Karriärföretagen. Vi rankades dessutom på Universums topp 100-lista över Sveriges mest attraktiva arbetsgivare av både Young Professionals och seniora högskoleingenjörer.

Individuellt korades Johan Lindehag till Årets vd inom Employer Branding, och Susanne Bragée blev Årets HR-chef och förebild inom medarbetarvarumärke. Det är fina bevis på hur viktiga frågorna är på alla nivåer i företaget.

8,4 Medarbetarengagemang

Ellevio som arbetsgivare

Internkommunikation har en central roll inom företaget och sker genom en mängd olika kanaler så som digitala sändningar från Ellevios studio, inlägg och artiklar på intranätet, veckobrev från vd, interna informationsskärmar och särskilda kampanjer om bland annat säkerhet.

Företagskulturen förstärks också genom en årlig så kallad "kulturvecka" med träffar och digitala sändningar om prioriterade teman. 2025 innehöll kulturveckan programpunkter och aktiviteter inom bland annat effektiva processer, säker arbetsplats och AI.

Som en del i satsningen på stark företagskultur har vi också utbildat ett tiotal medarbetare till förändringsledare. Dessa lägger en del av sin arbetstid på att utbilda sina kollegor i kollektiv intelligens och är även interna resurser för att främja utveckling på teamnivå i organisationen.

Även hög synlighet i både sociala och traditionella medier bidrar till att bygga den interna stoltheten. Alla anställda genomför också en digital utbildning i Ellevios uppförandekod varje år.



Våra värderingar

Pålitlighet

Våra kunder ska kunna lita på vårt elnät och på oss som arbetar på Ellevio. Vi finns på plats dygnet runt med den teknik och de expertkunskaper som behövs för att ta elen hela vägen till kunden.

Engagemang

Det ska märkas att vi bryr oss om våra kunder och vår omvärld – och att vi lyssnar. Vi visar handlingskraft och agerar hållbart i fråga om säkerhet och hälsa för alla som arbetar för oss, vår påverkan på klimat och miljö samt vårt ansvar som arbetsgivare, affärspartner och leverantör.

Utveckling

Vi tänker nytt i både stora och små frågor. Vi utvecklar och förbättrar ständigt våra tjänster samt söker ny kunskap och delar med oss av vårt kunnande för att Sveriges elsystem ska utvecklas på ett långsiktigt och hållbart sätt. Våra elnät ska byggas så att de möter samhällets befintliga och framtida energibehov. Vi bygger morgondagens elnät idag.

Långsiktiga ägare som bidrar till hållbar utveckling

Ellevio ägs av de fyra pensionsförvaltarna Omers Infrastructure, Tredje AP-fonden, Folksam och AMF. Det innebär att det värde vi skapar går tillbaka till pensionsspararna. Ägarna kännetecknas av att de är långsiktiga och vill investera i verksamheter som bidrar till hållbar utveckling.

Ellevios ägare har skapat en modell där pensionssparande kanaliseras till investeringar i omställningen till ett hållbart energisystem. Det sker genom att pensionsfonderna som förvaltar pensionskapitalet ställer långsiktigt kapital till Ellevios förfogande, vilket vi i nästa steg investerar i framtidens elnät.

Vår verksamhet är stabil och förutsägbar med en långsiktig investeringshorisont. Samtidigt kräver ägande i elnätsverksamhet betydande tillgång till kapital och långsiktigt ansvarstagande för samhällskritisk infrastruktur.

Vi står inför omfattande satsningar och våra ägare vill, med rätt förutsättningar, möjliggöra de investeringar som krävs för att vi ska kunna fortsätta erbjuda våra kunder ett pålitligt elnät.

Avkastning genom ränta och utdelning

Ägarna får ersättning för investerat kapital genom ränta på aktieägarlån och utdelning på aktiekapital. En förutsättning för att denna modell ska fungera är att elnätsregleringen är stabil över tid och medger en rimlig avkastning på investerat kapital.

Mer information om ränta och amorteringar på aktieägarlån finns i Ellevio AB:s bokslutskommuniké och års- och hållbarhetsredovisning.

Ellevios ägare

OMERS INFRASTRUCTURE (50 procent)



Omers Infrastructure ingår i den kanadensiska pensionsförvaltaren Omers som förvaltar pensionerna för provinsen Ontarios anställda inom offentlig sektor. Totalt förvaltad kapital uppgår till cirka 36 miljarder kanadensiska dollar, vilket motsvarar cirka 272 miljarder svenska kronor.

TREDJE AP-FONDEN (20 procent)



Tredje AP-fondens uppdrag är att bidra till att värdesäkra den svenska allmänna pensionen för nuvarande och framtida pensionärer. Tredje AP-fonden ska investera ansvarsfullt och förvalta pensionssystemets buffertkapital. Totalt förvaltad kapital uppgår till cirka 549 miljarder kronor.

FOLKSAM (17,5 procent)



Folksamgruppen är en av Sveriges största pensions- och försäkringsgrupper med en omfattande investeringsverksamhet och ett totalt förvaltad kapital om cirka 823 miljarder kronor.

AMF (12,5 procent)



AMF är ett tjänstepensionsföretag vars viktigaste uppdrag i samhället är att leverera bra pension till sina kunder. AMF ägs av LO och Svenskt Näringsliv tillsammans och förvaltar cirka 849 miljarder kronor.

Styrelse



Fredrik Persson
Ordförande
Född 1968, i styrelsen sedan 2020



Lars Clausen
Född 1959, i styrelsen sedan 2018



Håkan Gabrielsson
Född 1967, i styrelsen sedan 2025



Göran Hägglund
Född 1959, i styrelsen sedan 2019



Karin Jarl Månsson
Född 1964, i styrelsen sedan 2018



Michael McNicholas
Född 1961, i styrelsen sedan 2019



Anna-Karin Stenberg
Född 1956, i styrelsen sedan 2025.

Tomas Bergquist
Arbetsagarrepresentant
Född 1967, i styrelsen sedan 2021

David Tegehall
Arbetsagarrepresentant
Född 1987, i styrelsen sedan 2025

Ledningsgrupp



Johan Lindehag
Chief Executive Officer
Född 1972
I verksamheten sedan 2000



David Bjurhall
SVP, Regulation
Född 1975
I verksamheten sedan 2010



Susanne Bragée
SVP, People, Culture & Sustainability
Född 1963
I verksamheten sedan 2019



Jörgen Hasselström
SVP, Asset Management & Operations
Född 1972
I verksamheten sedan 2019



Anna-Karin Käck
SVP, Finance
Född 1976
I verksamheten sedan 1999



Anna Lidberg
SVP, Brand & Communications
Född 1968
I verksamheten sedan 2008



Per Stigenberg
SVP, Business Solutions
Född 1969
I verksamheten sedan 2025



Emma Thorsén
SVP, Customer & Market
Född 1973
I verksamheten sedan 2019

Kontakt och mer information

Om rapporten

Det här är Elleviokoncernens årsberättelse för 2025.

Den 24 april 2026 publiceras den formella årsredovisningen för Ellevio AB (publ), som utgör koncernens elnätsverksamhet (verksamhetsområde Eldistribution) och har obligationer noterade på den irländska börsen. Den formella årsredovisningen för Ellevio AB innehåller den finansiella årsredovisningen enligt årsredovisningslagen samt en hållbarhetsförklaring inspirerad av Corporate Sustainability Reporting Directive.

Alla rapporter kan laddas ner från ellevio.se efter publicering.

Produktion

Ellevio i samarbete med Addira

Foto: Thomas Adolfsén, Jonatan Björck, Karl Forsberg, Johanna Hanno, Anna Johnsson, Fredrik Karlsson (Solsta Foto), Malin Kihlström, Anders Lipkin, Emil Nordin, Hannes Söderlund samt bildbyråerna Alex & Martin Photographers, Johnér, Getty, Helifilm, Maskot, Plainpicture, Plattform och Unsplash

Mer information och kontakt

Sarah Östberg
Head of Financial and Sustainability Communications

Fornamn.efternamn@ellevio.se
Adress: Ellevio, Box 242 07, 104 51 Stockholm
ellevio.se





ELLEVIO

ellevio.se